



Giv turisme fair-play

■ En ny rapport udarbejdet af Copenhagen Economics for Turisterhvervets Samarbejdsforum viser, at det kniber med at tiltrække flere turister til Danmark

AF TINA LUND JENSEN >

Mens antallet af turister voksede med 23 % fra 2000-2007 i EU, er antallet i samme periode faldet med to procent i Danmark. Resultatet viser meget tydeligt, at dansk turisme slet ikke er klædt på til at matche den globale konkurrencesituation.

Dansk Erhverv og de danske turismeorganisationer er bekymrede over de nye tal og bakker analysens konklusioner op: Vi skal satse målrettet på værdiskabende forretningsområder og prioritere vækstmulighederne. Vi skal modernisere rammebetingelserne, og så skal vi fokusere på destinationsudvikling. Eksempelvis kan planlægning blive et nyt strategisk redskab i turismepolitikken. Der bør udvikles masterplaner for udvalgte og afgrænsede områder, ligesom der må ses på, om planlovens restriktive regler langs kyststrækningerne er tidssvarende:

"Som reglerne er i dag, risikerer vi, at områder langs blandt andet den jyske vestkyst bliver til forslumrende feriebyer, fordi det ikke er tilladt at bygge om og ud i området. Vi foreslår derfor at lempe loven, så der i udvalgte områ-

der kan skabes nye attraktive destinationer," siger direktør Katia K. Østergaard, Dansk Erhverv, og tilføjer:

"Lignende tiltag ser vi overalt i udlandet. Det er sådanne tiltag, der skal til, hvis Danmark skal kunne trække kapital og turister til landet. Udviklingen skal selvfølgelig foregå kontrolleret og uden at skade et af vore vigtigste salgsargumenter: Naturen."

Endvidere er der behov for at modernisere rammebetingelserne og at ligestille erhvervet med andre erhverv:

"En af de væsentlige forklaringer på udviklingen er, at turismeerhvervet på en række punkter er underlagt nogle vilkår, som gør det svært at klare sig i konkurrencen med udlandet. Både når det handler om at tiltrække investorer, produktudvikle og markedsføre," påpeger Katia K. Østergaard.

Europæisk moms-rekord

Men planloven er langt fra det eneste område, der sætter dansk turisme skakmat i den internationale konkurrence. Vores europæiske moms-rekord bidrager også:

"Vi har i en international sammenhæng nogle ganske belastende arbejdsforhold i Danmark. Vil du som udenlandsk kunde købe en international conference, kan du på et konkurrerende marked nøjes med en moms på mellem 6-15 %. Det er jo klart, det giver de udenlandske destinationer en konkurrencefordel i forhold til Danmark," konkluderer Katia Østergaard.



Dansk Erhverv vil have gjort de restriktive byggeregler langs kyststrækningerne mere tidssvarende.

"Det samme gør den helt urimelige forskelsbehandling, der indebærer, at erhvervslivet kun kan afløfte 25 % moms af overnatninger og restaurantbesøg mod 100 % på alle andre områder. Der er ingen saglig begrundelse for dette."

"Dertil kommer et energifgiftssystem, som favoriserer industrien på bekostning af serviceerhvervene. Det koster særligt turismeerhvervet dyrt, fordi de fleste virksomheder skal betale rumvarme- og ikke procesvarmeafgift, hvilket betyder, at mange virksomheder er tvunget til at lukke ned, så snart fyringssæsonen begynder."

Visumpolitik en stor hindring

Endelig er der den danske turistvisumpolitik. Den er så restriktiv, at vi er godt på vej til at tabe konkurrencen om at tiltrække turister fra nye vækstøkonomier som Rusland, Kina, Indien og Ukraine:

"Det er sørgeligt at se turismeerhvervet blive behandlet så uambitiøst, som tilfældet er. Særligt fordi vækstpotentialt i allerhøjeste grad er til stede. Turismeerhvervet vil sammen med den øvrige servicesektor udgøre et afgørende fundament under fremtidens velfærdssamfund," slutter Katia K. Østergaard.



Trafik med større intelligens

Side 3



Værste udbrud af salmonella nogensinde

Side 6



Dansk Erhverv får en skattechef

Side 8

Bare det snart var forår!



Af Jens Klarskov
Administrerende direktør
Dansk Erhverv

Det tegner lyst for en ambitiøs skattereform i 2009. Politiske partier fra højre til venstre taler nu om lettelse i personskatten - også toppen. Forleden kunne DR i en meningsmåling dokumentere, at også et klart flertal i befolkningen bakker op om personskattelættelser. Vi har det sådan, at det ikke kan blive forår hurtigt nok, for så skal der forhandles en skattereform på plads!

Men befolkningens veje er uransagelige. Nogle gange går vælgerens dom hånd i hånd med eksperternes anbefalinger, andre gange gør de ikke. En skattereform er kun en realitet, hvis den kan samle 90 mandater. 90 mandater er kun en realitet, hvis vælgerne er med. Så hvad skal der til, før danskerne vil købe en skattereform - og helst en fremsynet én af slagsen?

Glem alle løfter om guld og grønne skove. Katastrofescenarier duer heller ikke. Argumenter om globalisering og konkurrenceevne er udelukket - de er for teoretiske. Nej, det handler om noget helt andet: det skal give god mening og være godt købmandskab!

For hvordan kan man ellers forklare, at vi i stedet for at solde overskuddet på statsfinanserne op afvikler statsgælden i rivende hast? Eller at vi som modsvar til olieprisens himmelflugt overvejer at hæve de grønne afgifter? Eller at vi - godt nok med et temmelig langt tilløb - hæver pensionsalderen i takt med, at vi lever længere? Vore handlinger har høstet mange overskrifter internationalt, og reformivrige, udenlandske statsledere ser på os med større eller mindre misundelse.

En nation af pragmatikere, der mere tror på mavefornemmelser end eksperternes anbefalinger, køber kun en skattereform, hvis den kan løse et konkret problem. Hvis et flertal i befolkningen er moden til en personskattereform, der inkluderer lavere topskat, skyldes det ikke kun godt, politisk lobbyarbejde eller håndfaste, økonomiske argumenter.

Villigheden til at fjerne topskatten er nok nærmere et resultat af, at 40 % af alle fuldtidsbeskæftigede betaler topskat. Den er derfor ikke en "rigmandsskat" længere. Hvor tidligere skattereformer i høj grad har været båret igennem på følelser, er der denne gang en reel chance for, at snusfornuften sejrer. Derfor kan politikere og Skattekommissionen denne gang med sindsro foreslå en reform, der virkelig flytter noget.



Mange engrosvirksomheder arbejder målrettet og systematisk med at have et klimavenligt varesortiment - for eksempel til biler.

Dansk engros i front med klima-venlige produkter

■ Danske engrosvirksomheder ligger i front, når det gælder innovativ og nytænkende metoder, der skåner det allerede belastede klima

Der er sket en markant udvikling i erhvervslivets ansvarlighed inden for de seneste år, og engrosvirksomhederne ligger helt i front. Det viser en ny undersøgelse blandt Dansk Erhvervs medlemmer.

Hele 75 % af de adspurgte engrosvirksomheder siger, at deres arbejde med ansvarlighed er blevet mere omfattende inden for de seneste fem år, mod 65 % af virksomhederne inden for andre brancher.

Det kan betale sig for virksomhederne at have fokus på at gøre deres produkter klimavenlige, når blot virksomhederne indtænker arbejdet i virksomhedens samlede strategi:

"Når man arbejder strategisk med ansvarlighed, kan det give positive resultater på bundlinjen. Det er selvfølgelig den bedste mulige moti-

vation for virksomhederne," siger erhvervspolitisk konsulent Nina Skakke, Dansk Erhverv, og tilføjer:

"De virksomheder, der er foran på dette område, har en strategisk fordel i forhold til konkurrenterne, når kunderne i stigende grad efterspørger og forventer klimavenlige produkter."

ZF er førende leverandør til bilindustrien på globalt plan, og arbejder med en klar strategi om at gøre industrien mere klimavenlig gennem innovation og nytænkning:

"Vi ønsker at skabe innovative kvalitetsprodukter, der samtidig er klimavenlige, fordi vi ved, at det giver os en strategisk fordel i forhold til konkurrenterne," siger administrerende direktør Steen Rasmussen, ZF-Danmark, og fortsætter:

"Vort seneste tiltag er et hybridmodul til motorer, der kan reducere brændstofforbruget med op til 30 %. Produktet vil i første omgang blive placeret i Mercedes Benz biler, men kan også bruges i busser og lignende."

Udgives af

**DANSK
ERHVERV**

Børsen
1217 København K
Telefon 33 74 60 00
Fax 33 74 60 80

info@danskerhverv.dk
www.danskerhverv.dk

Redaktion

Carlos Villaro Lassen
(ansvarshavende redaktør),
Kristian Kongensgaard, Dorthe Pihl,
Jesper Brønnum, Kim Østrøm, Malene
Rasmussen, Michael E.J. Stilborg,
Tina Lund Jensen, Pernille Thorborg.

Design og tryk: Schultz Grafisk
Udgives 30 gange årligt
Oplag: 15.300

ISSN: 1902-2956
Titel: Dansk Erhverv (Kbh.)

Annoncesalg: Telefon 70 22 40 88

Højere intelligenskvotient i trafikken

■ Fire ret vidt forskellige organisationer - Dansk Erhverv, Dansk Transport og Logistik, Rådet for Større Færdsels-sikkerhed og Dansk Cyklist Forbund - præsenterede i sommer transportministeren for fem konkrete fælles forslag til en visionær dansk infrastruktur

AF KIM ØSTRØM >

Intelligenskvotienten skal forhøjes, når vi bevæger os ud i trafikken. Hos selve trafikanterne er der nok ikke så meget at stille op. Men investeringer i ITS - Intelligente Transport Systemer er blandt fire organisationers forslag til fremtidens infrastruktur.

Dansk Erhverv, Dansk Transport og Logistik, Rådet for Større Færdsels-sikkerhed og Dansk Cyklist Forbund blev af transportminister Carina Christensen tidligere på året bedt om at udarbejde fem konkrete fælles forslag. I sommer blev forslagene så fremlagt for ministeren på en stor konference i Middelfart om Danmarks infrastruktur.

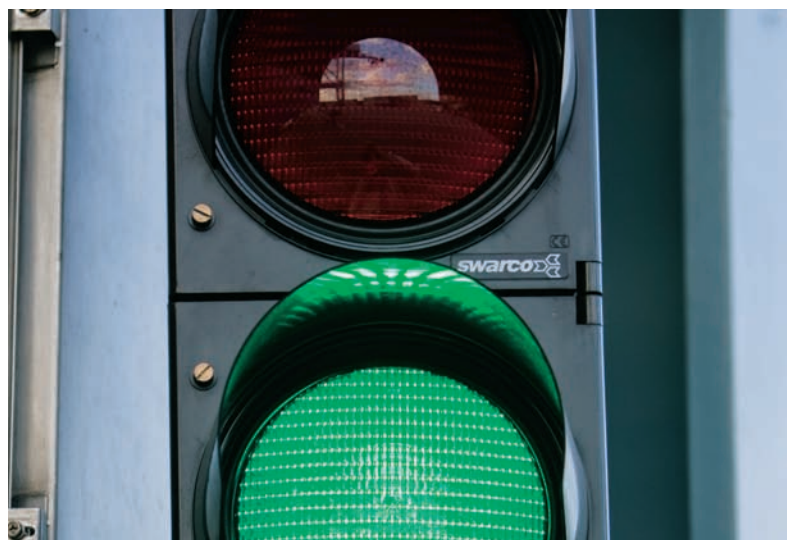
En frugtbar øvelse

Om baggrunden for de fire organisationers fælles udspil sagde direktør Katia K. Østergaard, Dansk Erhverv:

”Tilsammen dækker vi en million daglige cyklister, 3.500 vognmænd og 20.000 virksomheder. At vi med et så forskelligartet bagland har formået at nå til enighed om en række konkrete anbefalinger, ser vi som en sejr i sig selv. Det har været en frugtbar øvelse. Dertil kommer, at vore forslag er baseret på et fælles ønske om at forbedre trafiksikkerheden, sikre en sund samfundsøkonomi og at formindske udledningen af CO₂ gennem større effektivitet.”



De fælles forslag til bedre infrastruktur omfatter også nye veje til gavn for blandt andet lastbiltrafikken.



Med en bedre styring af blandt andet lysregulering og grønne bølger kan man for relativt små investeringer opnå en stor effekt på såvel trafiksikkerhed som på CO₂-udslip.



Cykler er der nok af, men de bliver benyttet mindre og mindre. Flere pendleruter i især de store byer skal bremse cyklismens nedtur.

De 5 forslag fra de 4 organisationer

I kort form er de fire organisationers fem forslag følgende:

• Investeringer i ITS - Intelligente Transport Systemer

Ved brug af lysregulering i byerne, grønne bølger for trafikanter, fartregulering på vejnettet samt digitale vej- og hastighedskort kan vi for relativt små investeringer opnå en stor effekt på såvel trafiksikkerhed som på CO₂-udslip.

• Øgede investeringer i kollektiv trafik

En moderne kollektiv trafik tiltrækker kunder og reducerer dermed trængslen på vejene. Blandt de konkrete projekter fremhæves nybygning af baneforbindelse mellem København og Ringsted over Køge, en letbaneløsning eller alternativ kollektiv trafikløsning langs Ring 3 i Hovedstadsområdet samt en attraktiv kollektiv løsning i byregionerne i Øst- og Midtjylland.

• Bedre forhold for cyklisterne

De seneste 15 år er cyklismen faldet med 30 %. For at gøre cykeltransport til et reelt alternativ til bilen skal der etableres flere og bedre pendleruter for cyklister. Som eksempler kan nævnes ruter i Århus-området, Hareskovruten nord for København og Carlsberggruten midt i hovedstaden.

• Østlig forbindelsesvej/Havnetunnel i København

En havnetunnel vil lede transittrafikken ud af den indre by i København, adskille biltrafik fra de bløde trafikanter og dermed øge trafiksikkerheden. En østlig forbindelsesvej vil især forbedre afviklingen af lastbiltrafikken til og fra Københavns Havn.

.....og så et fromt ønske til sidst:

• Vedligeholdelse

Vedligeholdelse og genopretning af den eksisterende infrastruktur - både bane og vej.

SuperGros rusker medarbejderne til et bedre arbejdsmiljø

■ Dagligvareleverandøren SuperGros er med offentlig støtte i fuld gang med et ambitiøst sundhedsprojekt for 700 lagermedarbejdere. De får individuel oplæring i løfteteknik og andre arbejdsrutiner og får tegnet en individuel sundhedsprofil, der følges op med livskvalitetsfremmende initiativer på arbejdspladsen. Lagermedarbejdernes i forvejen lave sygefravær er gået yderligere ned

AF KRISTIAN KONGENSGAARD >

”Sender du din bil til serviceeftersyn?”

”Ja, det gør jeg da,” svarer stort set alle lagermedarbejdere på SuperGros’ terminaler, når de bliver spurgt af dagligvareleverandørens kommunikationschef Jens Romundstad.

”Hvor ofte får du tjekket dit eget helbred?”, fortsætter han.

Dyb tavshed!

”Det vil sige, at I interesserer jer mere for bilens tilstand end for jeres eget velbefindende,” konkluderer Jens Romundstad.

Denne peptalk er i disse måneder led i SuperGros’ ambitiøse sundhedsprojekt for virksomhedens cirka 700 lagermedarbejdere på terminalerne i henholdsvis Vejle, Herning, Ringsted, Brøndby og Taastrup.

Projektet er to-strengt. Det består dels af en individuel ergonomisk vejledning af den enkelte medarbejders arbejdsrutiner og dels med fokus på en individuel sundhedsprofil.

Den ergonomiske vejledning er obligatorisk for alle de involverede la-

germedarbejdere. Hvorimod sundhedsprofilen er frivillig, bortset fra de medarbejdere der arbejder om natten. De skal ifølge lovgivningen deltage.

Som arbejdsgiver har man en forpligtelse til at oplære og instruere sine lagermedarbejdere i korrekt løfteteknik. SuperGros har taget initiativ til at løse denne opgave på en ny og gavnlig måde.

Find din egen tranestil

Her midt i forløbet glæder Jens Romundstad sig især over, at alle indtil nu har ønsket at få en sundhedsprofil: ”Den har afsløret både sukkersyge, for højt blodtryk og for meget kolesterol hos en række medarbejdere, uden at de selv var klar over det. Det tager vi så vare på, for eksempel ved i samarbejde med de pågældende at ændre eventuelt belastende arbejdsrutiner.”

SuperGros tilbyder også at sponsere medarbejdernes egne initiativer med at oprette cykel-, spinning- eller løbehold, vægtvognere og hvad de ellers finder på. Virksomhedens kantiner er også inddraget med en ambitiøs plan om sundere mad.

”Kernen i projektet er ansvar, der har to sider: arbejdsgiverens og



Arbejdsmiljøchef Rikke B. Ørum, Dansk Erhverv, synes, at SuperGros’ idé med en individuel instruktion er superspændende.

medarbejderens. Vi vil gerne ruske i medarbejderne og give dem bedre livskvalitet. Der er ikke nogen færdig løsning på, hvordan det skal gøres, eller et fastsat mål. Det drejer sig om ejerskab og proces, og det skal være vedkommende og målbart for den enkelte medarbejder. Løsningen skal designes til den enkelte - også når det gælder ergonomisk coaching, hvor man skal lære sin egen specielle tranestil,” som Jens Romundstad udtrykker det.

Han understreger, at SuperGros ikke har sat projektet i gang på grund

af højt sygefravær blandt de pågældende medarbejdere. Men at det har haft en positiv effekt:

”Vi lå i forvejen under Danmarks såkaldt 50 bedste virksomheders gennemsnit på 5,5 %. Siden projektets start er sygefraværet gået yderligere ned.”

1,5 million kr. i støtte

Forebyggelsesfonden, der er oprettet ved lov og trådte i kraft i 2007, giver penge til projekter, der forebygger fysisk og psykisk nedslidning. Fonden har efter ansøgning fra SuperGros bevilget 1,5 million kr. til projektet. Udover de sundhedsfaglige medarbejdere, der er tilknyttet projektet, går pengene blandt andet til at lønne vikarer, så de involverede medarbejdere kan afse den nødvendige tid til at deltage.

Arbejdsmiljøchef Rikke B. Ørum, Dansk Erhverv, synes, at SuperGros’ idé med en individuel instruktion er superspændende:

”Den tager udgangspunkt i den enkeltes fysik og måde at bruge kroppen på. I dag vurderer Arbejdstilsynet, om løft er sundhedsskadelige, ud fra en model, som tager udgangspunkt i, at vi alle er ens. Det giver en masse absurde afgørelser. Så det bliver spændende at se, hvad denne individuelle tilgang til medarbejderne fører med sig,” siger hun.

Projektet skal være unikt

SuperGros er et godt eksempel på, at det kan betale sig for virksomhederne at søge om penge, hvis de har et projekt med en god idé:

”Målgrupperne for Forebyggelsesfondens midler er særligt nedslidningstruede brancher og jobgrupper. Det drejer sig eksempelvis om virksomheder inden for transport og rengøring samt hotel- og restaurantbranchen. Sidstnævnte branche havde Arbejdstilsynet speciel fokus på i 2007, mens det her i 2008 er rettet mod transport og rengøring,” fortæller Rikke B. Ørum.

Der gives også midler til projekter på arbejdspladser med lavtuddannede medarbejdere, og det vil sige med under halvandet års uddannelse.



Alle de involverede medarbejdere i SuperGros har ønsket at få en sundhedsprofil, der blandt andet omfatter måling af blodtrykket. (Foto: SuperGros).



Kommunikationschef Jens Romundstad, SuperGros: "Når jeg hører om virksomheder, der bliver kåret som Danmarks bedste arbejdspladser, spørger jeg mig selv, om de også ville være det, hvis de skulle flytte 1/3 af den danske befolknings dagligvarer." (Foto: SuperGros).

Dansk Erhverv kan ikke påtage sig at formidle ansøgninger for medlemsvirksomhederne. Men Rikke B. Ørum stiller sig gerne til rådighed for en dialog omkring søgemulighederne:

"For overhovedet at få en bevilling igennem er det afgørende, at projektet er unikt. Det vil sige, at det skal være nyskabende. Når projekterne er afsluttet, skal virksomhederne evaluere dem over for Forebyggelsesfonden. Herfra vil resultaterne og erfaringerne blive frit tilgængelige, så andre virksomheder - også i andre brancher - har mulighed for selv at gennemføre de afprøvede idéer." Hun understreger, at Dansk Erhverv vil bidrage til, at denne viden bliver spredt til både enkeltvirksomheder og brancher:

"Vi vil opfordre og inspirere til tiltag - både inden for det fysiske og det psykiske arbejdsmiljø," siger arbejdsmiljøchefen.

8 timers daglig fitness

Men tilbage til SuperGros og Jens Romundstad. Med en vis stolthed i stemmen taler han om en arbejdsplads, der i hans øjne fortjener at være mere synlig:

"Når jeg hører om virksomheder, der

bliver kåret som Danmarks bedste arbejdspladser, spørger jeg mig selv, om de også ville være det, hvis de skulle flytte 1/3 af den danske befolknings dagligvarer. Vi gør alt, hvad vi kan, for at vore medarbejdere skal føle, at de har en god arbejdsplads, der tager hånd om hver enkelt. SuperGros har naturligvis et vist gennemtræk blandt lagermedarbejderne, blandt andet fordi der er mange unge og studerende ansat. Men vi har en ambition om, at virksomheden gør et godt indtryk på dem. Således at en del af dem kommer tilbage og bruger deres uddannelse hos os."

Funktionærerne i SuperGros viser også interesse for sundhedsprojektet. Jens Romundstad, der selv er en af dem, og derfor ikke omfattes af projektet, har dog benyttet et par af sine frokostpauser til at blive målt igennem og få noget kostvejledning: "Det vil da være oplagt at inddrage de øvrige medarbejdere på et tidspunkt. Sundhedsindsatsen i virksomheden slutter aldrig, og resultatet er, at man bliver stærkere af at arbejde. Så velkommen til SuperGros og 8 timers daglig fitness," slutter Jens Romundstad.

Du kan også få støtte fra Forebyggelsesfonden

Har du en god idé til et projekt, der forebygger fysisk og psykisk nedslidning på arbejdspladsen, så er der mulighed for at søge om økonomisk støtte i Forebyggelsesfonden. Der uddeles op til 175 millioner kr. i næste ansøgningsrunde.

Fristen for ansøgninger til denne runde er tirsdag den 26. august 2008.

Yderligere information fås på hjemmesiden:

- www.forebyggelsesfonden.dk

Bliv "Danmarks Sundeste Virksomhed 2008"

■ Alle medlemmer af Dansk Erhverv opfordres til at melde sig til konkurrencen om at blive kåret til 'Danmarks Sundeste Virksomhed 2008'

AF STINNE HJORTH >

Formålet med konkurrencen er at udbrede viden om sundhedsfremme generelt i virksomheder såvel som i hele Danmark.

Konkurrencen er et samarbejde mellem Berlingske Tidende, Dansk Erhverv, SundhedsDoktor samt Sundheds- og Forebyggelsesministeriet. Priserne uddeles af sundheds- og forebyggelsesminister Jakob Axel Nielsen ved et stort arrangement i Dansk Erhvervs domicil, Børsen i København, tirsdag den 25. november 2008.

Hvorfor deltage?

Medarbejdernes sundhed står stadig højere på danske virksomheders dagsorden. Sundhed kan styrke virksomhedens image, skabe gladere medarbejdere og være med til at tiltrække kvalificerede ansøgere.

Ved hjælp af en stor web-baseret spørgeskemaundersøgelse af både store og små, offentlige og private virksomheder er konkurrencen en

fantastisk mulighed for at afdække blandt andet følgende spørgsmål:

- Hvor langt er det sundhedsfremmende arbejde i Danmark?
- Hvad er ledelsens tilgang til sundhedsfremme?
- Hvordan er medarbejdernes livsstil?
- Hvor motiverede er medarbejderne for sundhedsfremme på virksomheden?
- Hvilke metoder samt tiltag kan ses på bundlinjen?

Tilmeldingsfrist

Onsdag den 1. oktober 2008 på:

- www.sv08.dk

Læs mere om konkurrencen

På hjemmesiden: www.sv08.dk kan du læse mere om konkurrencen.

Du er også velkommen til at kontakte erhvervspolitisk konsulent Stinne Hjorth, Dansk Erhverv, på:

- Telefon: 33 74 67 07

- E-mail: shj@danskerhverv.dk

Se også annoncen på side 7 her i bladet.



Bliver din virksomhed den sundeste i Danmark i 2008?

Værste salmonella-udbrud nogensinde

■ Medier og politikere angriber især importeret kød - men alt tyder nu på, at det er produkter af dansk svinekød, der er smitekilden til Danmarkshistorien største Salmonella-udbrud

AF JESPER BRØNNUM >

Siden februar har myndighederne registreret 634 personer, der er smittet med Salmonelle-bakterie nr. U292. Myndighederne regner med, at det reelle tal er mindst 10 gange højere, fordi langt fra alle smittede henvender sig til lægen. Der er dermed tale om det største danske udbrud af Salmonella nogensinde.

Mange medier og flere politikere har i de seneste måneder stået på nakken af hinanden for nærmest at forbyde import af kød til Danmark med det formål at komme det voldsomme salmonellaudbrud til livs. Efter måneders intensivt opsporingsarbejde er smitekilden ikke fundet. Men intet tyder på, at det er udenlandsk kød. Mistanken retter sig i stedet mod dansk svinekød.

Dansk Erhverv, der repræsenterer de vigtigste aktører i detailhandlen, importvirksomhederne og hotel- og restaurantbranchen, har gennem hele perioden advaret mod ensidigt at fokusere på udenlandsk kød. Selv om det er korrekt, at der findes mere salmonella i udenlandsk kød end i dansk, så er der stadig problemer med salmonella og campylobacter i

dansk kød. Siden 2006 har kontrollen med importeret kød været intensiveret med den såkaldte case-by-case model:

"Vi skal tage problemet meget alvorligt. Derfor er det uheldigt, når pressen og mange politikere nærmest fører en "køb-dansk-kampagne" i stedet for en kampagne for, hvordan vi får sikre fødevarer," siger forbrugerpolitisk chef Lone Rasmussen, Dansk Erhverv.

Mere direkte forbrugerinformation

Fødevarerministeren har netop bebudet en skærpet indsats i kampen mod Salmonella og Campylobacter med en række initiativer.

Dansk Erhverv bakker op om initiativerne fra ministeren. Men organisationen understreger, at de skal

være målrettet både udenlandske og danske produkter, hvis det skal have en effekt. Ministeren har også bebudet mere information målrettet forbrugerne:

"Der er brug for, at myndighederne gøre mere for at oplyse forbrugerne om, at de kan sikre sig mod forgiftning ved at gennemstege kødet og ved god køkkenhygiejne," påpeger fødevarerkonsulent Tine Skrivers, Dansk Erhverv.

Bedre register over smitekilder

Dansk Erhverv efterlyser desuden et bedre og mere detaljeret register over smitekilderne. Registret skal løbende ajourføres. Det vil give virksomhederne et bedre værktøj, så de kan målrette indsatsen mod de områder, hvor der konstateres problemer:

"Den første forudsætning for en effektiv indsats er, at man ved, hvordan smitten opstår. Vi skal have et bedre register over, hvad det egentlig er, folk bliver syge af. Det smittekilde-register, vi har i dag, viser tal for 2006, og der er i øvrigt store "hvide pletter på landkortet". For eksempel er næsten 40 % angivet som "ukendt årsag," siger Tine Skrivers.

Hun understreger, at en bedre og mere løbende registrering også vil kunne hjælpe til at gøre kontrollen mere målrettet og effektiv.

Særstatus i EU vil ikke løse problemet

Fødevarerminister Eva Kjer Hansen har på et samråd i Folketinget forleden gentaget strategien med at arbejde for en EU-særstatus for kyllingekød og æg. Således at Danmark kan stille krav om, at importører af kyllingekød og æg til Danmark kan dokumentere, at kødet er salmonella-frit:

"Det er en misforståelse at tro, at en dansk særstatus vil løse problemet. Den vil nemlig kun vedrøre fjerkræ og æg - men ikke svinekød, and, lam, gås, frugt, grønt og de andre fødevarer, der kan være forurenede med salmonella. En særstatus vil heller ikke

Ministerens handlingsplan

Fødevarerministerens indsats indeholder blandt andet følgende:

- En styrket importkontrol, hvor fødevarerkontrollen kan give påbud om, at importører skal forhåndsanmelde partier af fødevarer, hvis der er fundet salmonella i et tidligere parti. Hensigten er, at fødevarerkontrollen efterfølgende kan kontrollere partier af kød fra virksomheder, der tidligere har haft problemer med salmonella.
- Et møde med importørerne for at drøfte branchens muligheder for at stille krav til deres leverandører om niveauet for Salmonella og Campylobacter i fersk kød.
- Fødevarerstyrelsens hjemmeside vil blive udbygget med mere information til borgerne om kontrolfund hos de enkelte virksomheder.
- Danmark vil arbejde for, at der i EU fastsættes fødevarerikkerhedskriterier for salmonella i fersk kød, så kødet ikke kan sælges til forbrugere, hvis det ikke overholder de fastsatte kriterier.
- I forlængelse af sommerens salmonellaudbrud bliver der iværksat en evaluering af arbejdet med udbruddet med henblik på eventuelt at justere indsatsplanen.

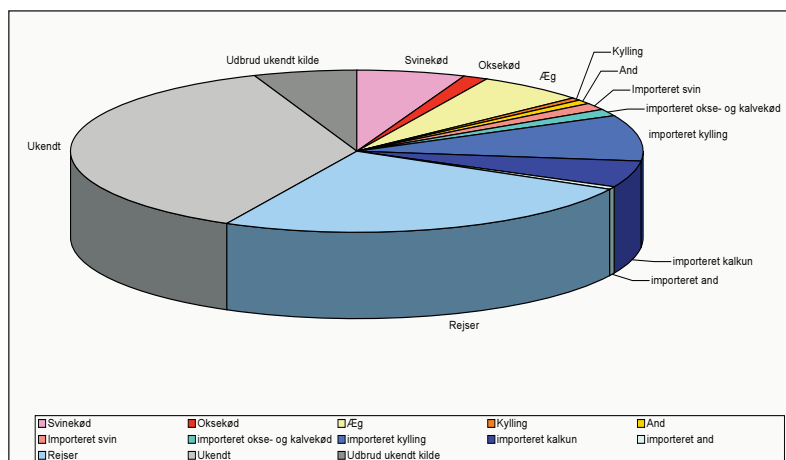
vedrøre campylobacter, som også forårsager mange sygdomstilfælde," understreger Tine Skrivers.

Mikrobiologiske kriterier

Dansk Erhverv hilser det derimod meget velkomment, at fødevarerministeren vil sætte skub i processen med at få gennemført fælles EU-regler på området:

"EU har for længst vedtaget, at man i 2010 skal have fælles mikrobiologiske kriterier for salmonella campylobacter. Fælles regler vil gøre det muligt at gøre noget effektivt ved problemet, fordi indsatsen dermed sker ved kilden. Det er den rigtige vej frem, fordi alle skal gøre noget ved problemet og ikke kun de danske myndigheder og importører. Processen med at udarbejde fælles regler og kontrolplaner skal speedes op," pointerer Lone Rasmussen.

Registrerede smitekilder, 2006



Fakta om salmonella

Salmonella er en bakterie, der findes udbredt i naturen og i dele af husdyrproduktionen. Bakterien findes i dyrets tarm og udskilles med gødningsgen. Under slagtingen kan kødet forurennes.

Kilde: Fødevarerstyrelsen

Går I foran med sundhed på jobbet?

Tilmeldingsfrist: Onsdag den 1. oktober 2008 på: www.sv08.dk



Deltag i årets store sundhedsevent

Tirsdag 25. november 2008 kl. 14.00 - 21.30 i Børssalen, København

Startskuddet er gået for tilmelding til årets store prisuddeling og sundhedsevent for private og offentlige virksomheder, der tager sundhed på jobbet alvorligt. Pladserne er begrænsede så meld jer til i dag. Kom og lad dig inspirere på konferencen og deltag i den store prisfest om aftenen med priser til virksomheder, der gør noget særligt for sunde medarbejdere. Fortjener I at vinde, så gå ind på www.sundestevirksomhed2008.dk og fortæl dommerne om jeres initiativer.

Mød dem til "Sundeste Virksomhed 2008"



Chris MacDonald,
coach



Foto: Fredrik Clement
Rikke Rønholt,
eliteløber



Bente Klarlund,
sundhedsforsker



Jakob Axel Nielsen,
sundhedsminister



Jesper Steinmetz,
konferencier



Anders Lund Madsen
sundhedsfreak

Vind priser i fire kategorier

- Årets sundeste virksomhed 2008 (hovedprisen)
- Årets nyeste og mest kreative sundhedstiltag/idé
- Årets sundeste frokostløsning
- Årets sunde ildsjæl

Der er priser både for virksomheder over og under 50 ansatte

Fra programmet

- Chris MacDonald: "Top 5 HR-misforståelser om jobsundhed"
- Bente Klarlund: "Effekten af medarbejdersundhed"
- Rikke Rønholt: "Ti gode råd"
- IKEA, Bech Bruun Advokater og en offentlig virksomhed: "Erfaringer fra felten" med paneldebat og spørgsmål fra salen
- Cocktail-reception og aftenfest:
- Anders Lund Madsen: "Mig og sundhed"
- Sundhedsminister Jakob Axel Nielsen: Prisuddeling
- Konferencier: Jesper Steinmetz, TV 2

Se mere på www.SundesteVirksomhed2008.dk

Officiel partner

Danica Pension

DANSK ERHVERV

Tidende
Berlingske

SUNDHEDSDOKTOR
Sundhed på jobbet



www.SundesteVirksomhed2008.dk

Dansk Erhverv får en skattechef

■ Dansk Erhverv har ansat cand.polit. og forhen- værende formand for Socialdemokraterne i København, Bo Sandberg, i en nyoprettet stilling som skattechef

AF JESPER BRØNNUM >

Indretningen af skattesystemet prioriteres så højt af Dansk Erhverv, at organisationen nu opretter en ny stilling som skattechef. Den bliver besat af Bo Sandberg, der kommer fra en stilling som økonom i BAT - Bygge-, Anlægs- og Trækartellet. Han er også kendt som tidligere formand for Socialdemokraterne i hovedstaden.

Bo Sandberg skal arbejde for lavere skatter på arbejde:

”Jeg ser frem til at varetage denne nye spændende platform i skattedebatten. Jeg håber på at kunne give nogle konstruktive bidrag til et nyt skattepolitisk landkort, hvor skatten på arbejde sættes markant ned, hvor erhvervslivets konkurrenceevne styrkes, og hvor de langsigtede hensyn til både samfundsøkonomi og klimaudfordringer tilgodeses,” siger han.

Tidspunktet for at ansætte den nye skattechef er ikke tilfældigt. Dansk Erhverv opruster på skattepolitikken op til skattekommissionens rapport i starten af 2009:

”Vi har et unikt økonomisk og mentalt råderum til skattelettelser nu.

Dels har vi råd til det i samfundsøkonomien uden risiko for overophedning. Dels er der nu et flertal i befolkningen, der vil sætte skatten på arbejde ned,” konstaterer organisationens administrerende direktør Jens Klarskov.

Stort politisk netværk

Bo Sandberg er 39 år og cand.polit. fra Københavns Universitet med speciale i skattepolitik. Han har i 7 år beskæftiget sig professionelt med byggebranchens konjunkturer, lovgivning og strukturelle udvikling - først som økonom i Håndværksrådet fra 2001-2003 og siden som økonom i BAT.

Den nye skattechef har gennem årene opbygget et betydeligt politisk



Den erklærede socialdemokrat Bo Sandberg skal arbejde for Dansk Erhvervs skatteinteresser.

netværk. Dels som socialdemokratisk folketingskandidat og lokalformand, og dels i en række tværpolitiske sammenhænge som for eksempel Europabevægelsen og Københavner-tunnelgruppen.

Bo Sandberg tiltræder i Dansk Erhverv den 1. september 2008.

Få tjek på de internationale handelsklausuler

■ ICC Danmark inviterer til seminar om INCOTERMS

- Onsdag den 10. september 2008
- Kl. 13.15-16.30
- Børsen, Slotsholmsgade, København K

INCOTERMS er en af ICC's helt centrale publikationer og står for anerkendte standarddefinitioner af internationale handelsklausuler. De 13 klausuler styrer blandt andet varens levering og risikoovertagelse.

”INCOTERMS indgår som en del af købs- og salgsaftalen og er dermed et supplement til CISG, FN's konvention om aftaler om internationale løsøre, som nu er gældende i mere end 60 lande. Men de må også ses i sammenhæng med de øvrige retlige reguleringer og aftaler, der skal indgå for at gennemføre en international handel. Det er vigtigt at forstå INCOTERMS rækkevidde, og hvorledes samspillet er med andre regelsæt såsom transportaftaler,

forsikringsforhold og internationale betalingsformer,” påpeger advokat Søren Theilgaard, der vil føre deltagerne på seminaret gennem INCOTERMS mange aspekter sammen med skadeforsikrer Ib Simonsen, begge Codan.

Søren Theilgaard har oversat den seneste udgave af INCOTERM fra 2000 til dansk, og har også forfattet en såkaldt ”Kommentar til INCOTERMS 2000”.

Der var ikke de store indholdsmæssige ændringer i INCOTERMS 2000 i forhold til versionen fra 1990. Men navnlig udviklingen i transportreglerne inden for såvel søtransport som jernbane- og lufttransport samt ændrede processer i den internationale handel og transport har alligevel

givet INCOTERMS en noget anden dimension i dette samspil. Der var derfor også behov for en ny kommentar til INCOTERMS 2000.

Program

- Præsentation af INCOTERMS 2000 - et overblik
- Transportaftaler
- Levering og betaling
- Forsikringer
- Problemområder i INCOTERMS 2000

Målgruppe

Seminaret henvender sig blandt andre til advokater, virksomhedsjurister, speditører samt eksport- og importmedarbejdere.



Advokat Søren Theilgaard vil føre deltagerne gennem ICC Danmarks seminar om INCOTERMS.

Pris

- Kr. 1.325,- + moms for medlemmer af ICC Danmark.
- Kr. 1.700,- + moms for ikke-medlemmer.

Tilmelding

Senest onsdag den 3. september 2008 til:

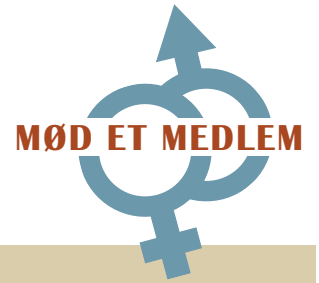
- E-mail: mail@iccdanmark.dk

Yderligere information

- www.iccdanmark.dk
- Eller
- Koordinator Marlén Sandvik, ICC Danmark:
- E-mail: hms@danskerhverv.dk
- Telefon: 33 74 65 02.



Medarbejderne kræver dialog og indflydelse



■ Kurset "Styrk dit lederskab" hjalp Claus Damgaard Nielsen til en bedre forståelse af sin rolle som chef og satte fokus på dialogen med medarbejderne

AF DORTHE PIHL >

Claus Damgaard Nielsen er salgschef i Spejder Sport A/S og har ansvaret for driften af landets 11 butikker. I foråret deltog han i Dansk Erhvervs lederkursus "Styrk dit lederskab" og tøver ikke et sekund med at anbefale kurset til andre ledere:

"Jeg deltog i kurset for at udvikle mig som leder, og både form og indhold passede mig perfekt. Jeg har ganske enkelt ikke tiden til et længere uddannelsesforløb med meget forberedelse og eksaminer ved siden af arbejdet."

Kurset gjorde en forskel

Lederkurset er opdelt på fem moduler, og indholdet er planlagt, så det hjælper deltagerne til at blive endnu bedre ledere. Ifølge Claus Damgaard Nielsen er tiden givet godt ud: "Jeg har fået overraskende meget ud af kurset. Da jeg tilmeldte mig, havde vi gennem en periode udvidet vort butiksnætet og generelt øget medarbejderstaben. Det har betydet, at vi har fået en del nye medarbejdere, der skal integreres. Samtidig har det gode jobmarked gjort det vigtigt at fastholde de dygtige medarbejdere og øget behovet for at tænke i fastholdelse af medarbejderne."

På kurset bliver deltagerne præsenteret for en række øvelser og teknikker, der er brugbare i forbindelse med medarbejdersamtaler og motivation. Claus var især glad for introduktionen til medarbejderudviklingssamtalen:

"I kraft af, at vi pludselig stod med mange nye medarbejdere og ønskede om at gøre noget mere for at fastholde dem, valgte vi at indføre MUS-konceptet. Der fik jeg helt sikkert nogle meget brugbare redskaber på kurset."

"Når jeg førhen talte med medarbejderne, fokuserede jeg meget på,

hvordan vi kunne få indtjeningen i vejret. Det er stadig et mål, men jeg er blevet meget mere bevidst om processen og at få medarbejderne med fra starten og skabe en forståelse af, at vi er sammen om projektet."

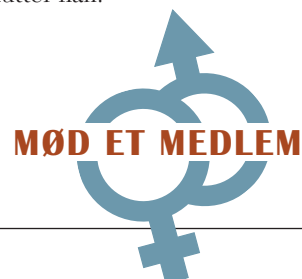
Fokus på medarbejderne

Chefkonsulent Birgitte Meisner Nielsen, Dansk Erhverv, der er kursusleder på "Styrk dit lederskab", forklarer, at nutidens medarbejdere i høj grad forventer, at de har indflydelse på deres arbejde:

"En god leder er synlig og konstruktiv. Han eller hun udstikker kursen og gør det klart, hvad målet er. Men medarbejdere, der konkret oplever, at de har indflydelse, trives bedre med arbejdet, er mere motiverede og bedre rustede til de forandringer, der er en del af arbejdslivet i dag. Her er dialogen vigtig. Medarbejderudviklingssamtalen er en god anledning til at afklare mål og forventninger fra begge parter," siger hun og tilføjer, at "Styrk dit lederskab" foruden MUS giver deltagerne mulighed for at blive klogere på og afprøve en række ledelsesdiscipliner. Lige fra coaching og vanskelige samtaler over værdibaseret ledelse til personalejura og arbejdsmiljø. Discipliner, der hver især er med til at styrke den enkelte leder i dagligdagen.

De pointer har Claus Damgaard Nielsen taget til sig:

"Når jeg ser på de mål, jeg havde inden kurset, har jeg rykket mig meget som leder. Jeg har fået mere fokus på at involvere medarbejderne. Før havde jeg mere fokus på bundlinjen," slutter han.



Styrk dit lederskab

- 5 moduler fra 26. august - 10. december 2008
- Kl. 9-16
- Dansk Erhverv, Slotsholmsgade 3, København K

Bemærk at start- og slutdato angiver den samlede kalenderperiode, hvor kurset forløber.

Formål

Kurset kombinerer deltagerens ledererfaring med teoretisk indblik i en række udvalgte ledelses-discipliner. Du får redskaber til at opnå en højere effektivitet og produktivitet for dig selv og dine medarbejdere. Du får afprøvet og trænet ledelsesdisciplinerne i en form, der direkte kan overføres til din dagligdag. Kurset er operationelt orienteret.

Hvem kan deltage?

Nye såvel som let erfarne ledere.

Pris

- Kr. 9.750,- for medlemmer af Dansk Erhverv.
 - Kr. 12.675,- for ikke-medlemmer.
- Prisen er inklusiv materialer og forplejning.

Læs mere om kurset og tilmeld dig på:

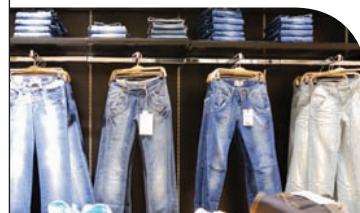
- www.danskerhverv.dk

BELLA CENTER | KØBENHAVN | 10. - 11. SEPTEMBER 2008

easyFairs®

BUTIKSLEVERANDØR og DIGITAL SIGNAGE

Nordens største og førende fagmesse, som viser indretning og udstyr til handlen - nu også i København!



Gør dit butiksmiljø bedre og mere effektivt! Besøg messen, hvor du lærer, hvordan du øger forsælgningen og får mest ud af hver kunde!

- ✓ Udstillere
- ✓ Produktnyheder
- ✓ Idéer og trends
- ✓ Kompetanceudvikling
- ✓ Sælgende butiksmiljøer
- ✓ Digital Signage

Udskriv dit gratis adgangskort allerede i dag på easyFairs.com/butik-dk

easyFairs.com/butik-dk

easyFairs
THE & COLLECTIVE TRADE SHOW

Er du personalechef?

■ Personale- og HR-ansvarlige i medlemsvirksomhederne inviteres til at deltage i Dansk Erhvervs Personalechefnetværk

AF LENE DAUGAARD >
UDVIKLINGSKONSULENT
DANSK ERHVERV

I Dansk Erhverv har vi skabt et professionelt netværk med fokus på at videndele inden for HR og ledelse. Her kan du som personale- eller HR-ansvarlig møde andre med samme arbejdsfelt. Netværket er et forum, der mødes fire gange årligt. Valget af emner bestemmes ud fra deltageres egne ønsker og behov. De belyses primært ved eksterne oplægsholdere, der lægger op til debatter og diskussioner. Her vil du møde oplægsholdere, der inspirerer og skubber til deltagernes selvforståelse. Det giver dig mulighed for at få inspiration, erfaringsudveksling og sparring. Altså et netværk til gavn for både dig selv og din virksomhed. Som medlem af Personalechefnetværket får du:

- Fire årlige heldagsmøder - alle kl. 10-16.
- Møder med fokus på særlige og aktuelle emner.
- Inspiration og tid til refleksion over egne udfordringer som HR-ansvarlig.
- Frirum til dialog medigestillede.
- Mulighed for at bringe egne erfaringer og udfordringer i spil.
- En opdatering af de seneste ansættelsesretlige forhold.
- Et netværk, der lægger vægt på at involvere og aktivere deltagerne.

Mødekalenderen for resten af 2008

- Onsdag den 17. september 2008
Temaer er Bæredygtig bundlinie + CSR - hvordan gør man?
- Mandag den 17. november 2008
Temaer er Gå glad til og fra arbejde + Talent Management og rekruttering.



Deltagerne i Dansk Erhvervs professionelle netværk for personale- eller HR-ansvarlige mødes fire gange årligt.

Hvem kan deltage?

Personalechefnetværket har eksisteret i over 10 år med stor succes. Deltagerkredsen repræsenterer et bredt udsnit af personale- og HR-ansvarlige fra Dansk Erhvervs medlemsvirksomheder.

Hvad koster det?

Hvis din virksomhed har et full-service- eller arbejdsgivermedlemskab i Dansk Erhverv, kan du deltage i netværket for 1.500 kr. om året.

Er du interesseret?

Hvis du har spørgsmål eller er interesseret i at tilmelde dig Personalechefnetværket, så kontakt netværkets koordinator Lene Daugaard på:

- E-mail: lida@danskerhverv.dk
- Telefon: 33 74 60 00.

Du er også velkommen til at deltage som gæst på et af møderne, før du beslutter dig. Tilmelding er dog nødvendig.

Læs mere

- www.danskerhverv.dk

Fokus på konflikthåndtering

■ Konflikter er blevet en del af hverdagen for mange sælgere, og derfor er der i mange forretninger fokus på konflikthåndtering. Hvilken effekt har det, hvis man starter en servicehåndtering med at undskylde over for kunden frem for blot at sige "jeg beklager". Dette spørgsmål og mange andre var en del af indholdet på et kursus for ComputerCity's medarbejdere fra hele landet

AF TINA LUND JENSEN >

Der er stor fokus på forbrugertrof i pressen, og det betyder øgede krav fra kunderne - nogle berettigede, andre ikke. Under alle omstændigheder skal personalet i detailhandlen være klædt på til de nye udfordringer. En af de voksende udfordringer er håndtering af konflikter. Uanset om det er producenten, kunden ellers sælgeren, der er årsag til problemet,

er det vigtigt for sælgeren at vide, hvordan denne skal håndtere en konfliktsituation.

Netop på den baggrund arrangerede ComputerCity et kursus om konflikthåndtering for medarbejderne. På det første kursus her i sommer deltog 16 medarbejdere fra hele landet.

På kurset, som i alt varede tre dage, blev deltagerne undervist i blandt andet "complaint management", effektiv kommunikation og konflikt-

løsningsstrategier. Kurset var sammensat, så det vekslede mellem undervisning, øvelser og rollespil.

Konflikter er uundgåelige

Dansk Erhverv og HK Handel har i samarbejde med Forbrugestyrelsen udviklet et e-læringsprojekt om købeloven og reklamationshåndtering, og støtter op om kurserne i konflikt-håndtering:

"Vi er bekendt med, at flere og flere virksomheder arrangerer kurser i konflikt-håndtering, fordi der opleves disse vanskelige kundesituationer," siger arbejdsmiljøchef Rikke B. Ørum, Dansk Erhverv, og tilføjer:

"Konflikter er uundgåelige - også med kunder. Derfor er det godt at vide, hvordan man som medarbejder skal håndtere konfliktfyldte kundesituationer. I det omfang, der er et behov i virksomheden for at klæde med-

arbejderne yderligere på til at håndtere disse situationer, er det derfor en god idé med sådanne kurser."

Yderligere information om ComputerCity's konkrete kursus kan fås ved henvendelse til Jean Le Fevre på:

- Telefon: 26 88 08 54.

E-læringsværktøj om konflikthåndtering og købeloven

Dansk Erhverv har i samarbejde med HK via BAR Handel udviklet et e-læringsværktøj omkring konflikthåndtering. Værktøjet indeholder desuden en mulighed for træning i købeloven udarbejdet af Dansk Erhverv, Forbrugestyrelsen og HK Handel. Værktøjet findes på www.uddannelsesfonden.dk

Dansk Erhverv og HK er desuden ved at lægge sidste hånd på en mødemappe samt en pjeces om konflikthåndtering målrettet handelsvirksomhederne. Med udgangspunkt i dette materiale er det tanken, at virksomhederne selv vil kunne holde kursus i konflikt-håndtering. Materialet forventes færdigt primo september.

Gå-hjem-møder om konflikthåndtering

Dansk Erhverv holder to gå-hjem-møder om håndtering af konflikter med kunder:

- Århus
- Torsdag den 4. september 2008
- Kl. 13-17.

København

- Torsdag den 11. september 2008
- Kl. 13-17.

Interesserede kan læse mere på:

- www.danskerhverv.dk

Især mindre virksomheder har svært ved at rekruttere medarbejdere

■ Virksomhederne får stadig sværere ved at finde kvalificerede medarbejdere og ledere. Ny rapport viser, at især mindre virksomheder har svært ved at løse rekrutteringsopgaven

AF JANNE BRUVOLL >

Problemerne med at rekruttere kvalificerede medarbejdere og ledere vokser, viser nye tal fra Institut for Konjunktur Analyse - IFKA. Halvdelen af alle private virksomheder har i dag problemer med at rekruttere den nødvendige arbejdskraft, og det stiller store krav til virksomhedernes rekruttering. Det er især mindre virksomheder, der har svært ved at løfte opgaven:

"Virksomhederne prøver at løse problemerne. Men de gør det på meget forskellige måder, og alle er ikke lige hensigtsmæssige," siger udviklingskonsulent Lene Daugaard, Dansk Erhverv.

Der er stor forskel på rekrutteringsprocessen i mindre og større virksomheder, viser en delrapport fra projektet "Rekruttering af medarbejdere". Dansk Erhverv deltager i projektet med Videncenter for Ledelse og Læring samt en række andre erhvervsorganisationer. Projektet har til formål at hjælpe ledere og medarbejdere, der til daglig arbejder med rekruttering, til at blive bedre til netop den opgave.



Tænk bredt - og søg mangfoldigt, når du skal bruge nyt blod i virksomheden. Den nye medarbejder behøver ikke at være en kopi af den tidligere.

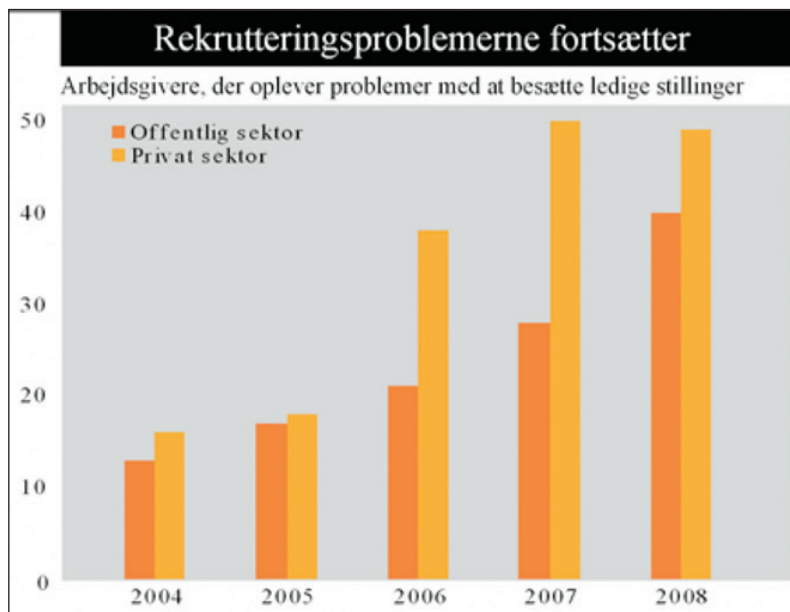
Rekruttering hænger ofte på en enkelt leder

"De større virksomheder har typisk en langsigtet strategi. De arbejder med Employer Branding, de har en professionel HR-afdeling, og de annoncerer flere steder. Mindre virksomheder arbejder til gengæld med en mere kortsigtet rekrutteringspro-

ces. Ofte er det den enkelte leder, der selv står for hele rekrutteringsprocessen. Derfor er det godt, at vi nu for alvor er kommet i gang med at udvikle metoder og redskaber, som netop de ledere kan drage nytte af," påpeger Lene Daugaard. De mindre virksomheder har ikke den nødvendige viden til at kunne

FREMTIDENS
ARBEJDSKRAFT

FREMTIDENS
ARBEJDSKRAFT



8 gode råd om rekruttering

- Tænk ud af boksen og prøv noget nyt. Så får du de bedste medarbejdere til lige præcis din arbejdsplads.
- Vær altid på udkig efter nye dygtige medarbejdere - ikke kun, når behovet er opstået.
- Tænk bredt - og søg mangfoldigt. Den nye medarbejder behøver ikke være en kopi af den tidligere medarbejder.
- Opfind ikke den dybe tallerken hver gang. Brug den viden, der allerede findes på internettet.
- Nice-to-have eller Need-to-have? Tag stilling til, hvilke kompetencer jobbet reelt kræver, og hvilke, der kan læres i jobbet?
- Pas på, at udvælgelsen ikke kun baseres på mavefornemmelsen.
- Tænk rekruttering som en markedsføringsudfordring. Der er mange måder at nå nye medarbejdere på.
- Udarbejd en ordentlig introduktion til jobbet og arbejdspladsen.

Kilde:
Videncenter for Ledelse og Læring.

Smiley, screening og andre danske arbejdsmiljøregler

- KORT OM Arbejdsmiljøloven
- Udgivet juni 2008
- 56 sider

AF KRISTIAN KONGENSGAARD >

Det er ikke altid nemt for arbejdsgiveren at hitte rede i de mange regler om arbejdsmiljø. Men arbejdsmiljøloven fås også i en kort version, der både giver et hurtigt overblik og

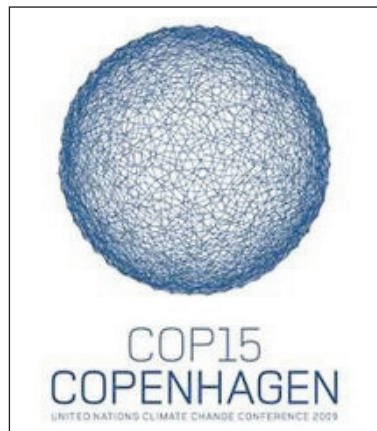


samtidig beskriver lovens mest centrale emner grundigt.

Det er den 2. udgave af "KORT OM Arbejdsmiljøloven". Pjecen har til formål at give arbejdsgivere og medarbejdere en generel indføring i de dele af arbejdsmiljølovgivningen, der berører virksomhedernes daglige virke. Følgende er eksempler på temaer, der belyses i pjecen:

- Hvornår og hvordan organiseres sikkerheds- og sundhedsarbejdet?
- Hvilke opgaver har en sikkerhedsrepræsentant?
- Er der regler om indretning af arbejdsstedet?
- Hvornår skal der holdes hvileperiode og fridøgn?
- Kan Arbejdstilsynets afgørelser ankes, og hvordan gøres det?

I "KORT OM Arbejdsmiljøloven", der udgives af DA Forlag, omtales også de ændringer af smiley-ordningen og screening-ordningen, der trådte i kraft den 1. april 2007. Endvidere redegøres der i hovedtræk for loven om røgfrie miljøer, der trådte i kraft den 15. august 2007. Arbejdstilsynet skal kontrollere, at den bliver efterlevet.



Klima-topmødet varmer op til sponsorater

■ Invitation til medlemsmøde om sponsorater til klima-topmødet i København i 2009

- Mandag den 1. september 2008
- Kl. 14-16
- Dansk Erhverv, Børsen, Slotsholmsgade, København K

Udenrigsministeriet står for det praktiske arrangement af selve klima-topmødet COP 15 i Bella Center i København i november 2009:

"Men mødet skal delvis finansieres med sponsorater, og der bliver en række muligheder for at indgå sponsoraftaler. På den måde kan man få sine produkter med ind til deltagerne," fortæller Dansk Erhvervs klima- og miljøchef Mette Herget. Udenrigsministeriet har hen over sommeren annonceret efter sponsorater, og Dansk Erhvervs medlems-

møde vil ridse mulighederne op for at forhandle sponsoraftaler. På programmet vil der også være et indlæg om klimakommunikation.

Program

- Sponsorater til COP 15 v/Svend Olling, kontorchef, Udenrigsministeriet
- Klimakommunikation v/Torben Vad, partner, konsulenthuset DAMVAD.

Det er gratis at deltage i medlemsmødet, men tilmelding er nødvendigt:

- E-mail: meh@danskerhverv.dk

INTERESSERET

I MILJØSPØRGSMÅL?

Meld dig ind i Dansk Erhvervs miljønetværk og modtag et månedligt nyhedsbrev!

- Gå ind på

www.miljonetvaerk.dk

KORT OM Arbejdsmiljøloven

Pjecen "KORT OM Arbejdsmiljøloven" koster kr. 55,- + moms + forsendelse for medlemmer af Dansk Erhverv. Den kan bestilles hos Hotline på:

- Telefon: 33 74 60 00

Eller via:

- E-mail: shop@danskerhverv.dk
- Hjemmeside: <http://www.danskerhverv.dk>

NYHED FRA DA FORLAG

Stikker en kæp i hjulet for innovative virksomheder

■ En afgørelse i Højesteret om virksomhedsoverdragelse kan få store konsekvenser for små virksomheders innovative erhvervsudvikling, mener Dansk Erhverv

Den konkrete sag, som Dansk Erhverv førte for en medlemsvirksomhed, handlede om en yngre tandlæges køb af et patientkartotek og et telefonnummer. Erhverver købte

også driftsmidlerne, men tandlægen anvendte ikke disse driftsmidler, som for det meste blev smidt ud.

Erhververen lejede sig i stedet ind i et fuldt udstyret tandlægehotel og benyttede kun patientkartoteket. Overdragerens klinikassistent sagde sin stilling op og blev ansat hos tandlægehotellet.

Sagen blev alligevel omfattet som del af virksomhedsoverdragelsesloven på trods af, at der ikke reelt set var sket en overdragelse.

"Det er overraskende, at der var tale

om en overdragelse omfattet af loven, når køber reelt alene købte et patientkartotek og et telefonnummer," lyder det fra advokat Peter Vibe Jespersen, Dansk Erhverv, der tilføjer:

"Vi tager Højesterets dom til efterretning, men må desværre konstatere, at den sætter en kæp i hjulet for de mindre virksomheders innovation og erhvervsudvikling. Der er ikke tvivl om, at virksomhedsoverdragelsesloven skal beskytte lønmodtagere mod forringede ansættelsesvilkår i forbindelse med overdragelse. Men i den konkrete sag valgte klinikassistenten selv at sige sin stilling op, inden patientkartoteket og telefonnummeret en måned senere blev solgt til en yngre tandlæge. Klinikassistentens egen opsigelse ser Højesteret med dommen helt bort fra. Det er overraskende." Højesterets dom vil uden tvivl medvirke til at forsinke innovation og nytænkning hos danske virksomheder, mener Peter Vibe Jespersen.

Bygger bro mellem forskere og erhvervsliv

■ Virksomhedsudvikling og humanistisk forskning har hidtil været relativt adskilte størrelser. Det ændrer AU OutReach ved Aarhus Universitet på. Gennem forskningsamarbejde, rådgivning og kompetenceudvikling bygges der bro mellem humanistisk forskning og erhvervslivets udfordringer

AF BIRGITTE SCHMIDT >

Kultur møder, globalisering og ændrede forbrugsmønstre stiller virksomheder og organisationer over for nye og omskiftelige udfordringer, når netop deres produkt eller budskab skal finde vej i den hastigt voksende informationsstrøm. Denne slags ændringer optager også forskere på de humanistiske fakulteter. På den ene side står derfor virksomheder og organisationer med øget efterspørgsel på humanistisk viden inden for grundlæggende områder som kreativitet, ledelse, sundhed og kommunikation. På den anden side står en masse forskere

og eksperter, der besidder lige præcis den efterspurgte viden.

Men kommunikationen inden for den humanistiske forskningsverden og erhvervslivet er ofte ganske forskellig. Det har traditionelt hindret forekomsten af det åbenlyse udbytte, der er at hente i et samarbejde mellem de to verdener. AU OutReach ved Aarhus Universitet har derfor rollen som oversættelsesmekanisme mellem de to verdener:

"OutReach har en unik position som brobygger mellem højt specialiseret viden og de virksomheder, der har behov for at integrere denne viden i en konkret hverdag. Det er vores op-

gave at hjælpe virksomhederne med at finde den forsker, de har brug for," fortæller projektleder Lars Frølund, AU OutReach.

Sparker døren op

De virksomheder, der indgår samarbejde med AU OutReach, får glæde af en omfattende ekspertise. AU OutReach har indgående viden om den forskning, der foregår inden for det humanistiske område. For at sikre de bedst mulige resultater sammensætter AU OutReach en tværfaglig gruppe af forskere og eksperter, der arbejder tæt sammen med den enkelte virksomhed. De humanistiske forskere ser ofte tingene fra en anden vinkel, end konsulenter gør. Værdien for virksomhederne er derfor åbenlys. Også for forskerne er der tale om et inspirerende samarbejde, da de får nye vinkler på en række af deres traditionelle fagområder.

Om initiativet siger forskningspolitisk chef Jannik Schack Linnemann, Dansk Erhverv:



Projektleder Lars Frølund, AU OutReach: "Det er vores opgave at hjælpe virksomhederne med at finde den forsker, de har brug for."

"AU OutReach udmærker sig ved at sparke døren op til en verden af ny viden, som i stigende grad vil skabe værdi for erhvervslivet. Humaniora kan nemlig levere svar på en række af de udfordringer, der følger af for eksempel nye livsstilmønstre, oplevelsesdrevet forbrug og kulturel globalisering."

AU OutReach

AU OutReach kan formidle kontakt til en mangfoldighed af ekspertise inden for blandt andet:

- Ledelse
- Branding
- Etik og værdier
- Kreativitet
- Kommunikation.

For mere information se:
• www.outreach.dk



Kommunikationen inden for den humanistiske forskningsverden og erhvervslivet er ofte ganske forskellig. Det har hindret det åbenlyse udbytte, der er at hente i et samarbejde mellem de to verdener.

Vigtig dom om optjening af ferie under barsel

■ Betaling af pension i dagpengeperioden giver ifølge SØ- og Handelsretten også fuld ferieret, og tilsvarende kan gælde i forhold til andre ferieberettigende lønde

I en konkret sag har SØ- og Handelsretten fastslået, at et arbejdsgiverbetalt pensionsbidrag er en så sædvanlig og naturlig del af det samlede arbejdsvederlag, at det må anses for at være en del af medarbejderens løn. På den baggrund fandt retten, at der var ydet delvis løn fra arbejdsgiveren under orlovsperioden. Lønmodtageren fik herefter medhold i, at hun også havde optjent ret til ferie med løn i dagpengeperioden. Dommen er anket til Højesteret.

Ifølge Dansk Erhverv indebærer dommen, at man som arbejdsgiver

skal være opmærksom på, om medarbejderen får udbetalt hel eller delvis løn i traditionel forstand under en del af barselsperioden. Ellers risikerer man, at funktionærer og andre månedslønnede optjener ret til ferie med fuld løn, hvis man fortsætter med at indbetale pensionsbidrag i den periode, hvor medarbejderen får udbetalt barselsdagpenge fra kommunen. Det samme gælder formentlig i forhold til andre ferieberettigende lønde, eksempelvis fri bil.

Det er dog Dansk Erhvervs vurdering, at der kan forekomme situationer, hvor en ydelse, som udbetales af en arbejdsgiver under en medarbejders barselsorlov, kan være af så ringe værdi, at medarbejderen efter en konkret vurdering ikke optjener ret til betalt ferie. På baggrund af SØ- og Handelsrettens afgørelse må det dog forventes, at en sådan bagatelgrænse skal fastsættes lavt.

Danmark har åbnet handelskontor i Yekaterinburg

■ Dansk Erhverv er meget tilfreds med, at Danmarks Eksportråd har åbnet handelskontor i Ruslands 3. største by

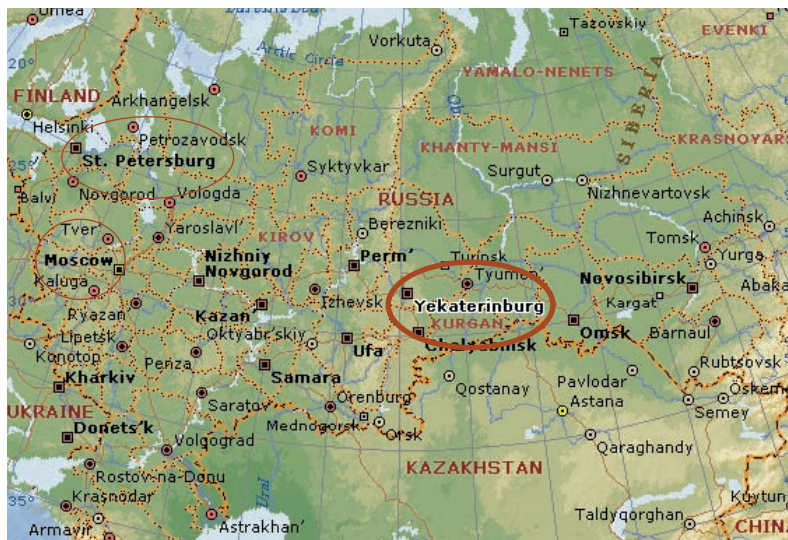
AF JANNE BRUVOLL >

De fleste skal nok lige have fat i et atlas, før de kan placere Yekaterinburg. Men sådan burde det ikke være. Ruslands tredjestørste by med sine 1,3 millioner indbyggere udgør nemlig et stort potentiale for danske virksomheder. Det har nu fået Danmarks Eksportråd til at åbne et nyt handelskontor i byen, og det er man glad for hos Dansk Erhverv:

”Yekaterinburg er et område i stor vækst. Der er derfor god grund for danske virksomheder til at være til stede. En del danske virksomheder er der allerede. Men for især mindre virksomheder er det afgørende, at Danmark nu får et kontor i området, som kan hjælpe dem i gang,” siger chefkonsulent Ole Christoffersen.

Danmark mister markedsandele

Kontoret er blevet oprettet i en tid,



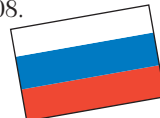
Danmarks Eksportråd har endelig opdaget, at der findes en verden uden for Moskva og Skt. Petersborg. Også Ruslands tredjestørste by, Yekaterinburg, udgør et stort potentiale for danske virksomheder.

hvor Danmarks eksport til Rusland sækker bagud. Eksporten har ganske vist været stigende de seneste år, men i 2007 var stigningen mindre end tidligere år. Danmark er ifølge Danmarks Eksportråd begyndt at miste markedsandele i forhold til konkurrenterne på det russiske marked:

”Det er godt at se, at Danmarks Eksportråd endelig har opdaget, at der findes en verden uden for Moskva og Skt. Petersborg. Der har været en

tendens til at glemme Rusland, mens fokus er blevet flyttet mod øst til Kina. Men Rusland udgør stadig et stort og voksende marked, som man ikke bør ignorere,” påpeger Ole Christoffersen.

Danmarks Eksportråd vurderer, at den danske eksport til Rusland kan stige med 20 % i 2008.



Har du læst Ledelsesnyt?

■ Næste udgave af Dansk Erhvervs elektroniske nyhedsbrev ”Ledelsesnyt” udkommer i den følgende uge - denne gang med fokus på temaet ”Motivation”. Læs nyhedsbrevet og bliv inspireret til mere lederudvikling i din virksomhed. Du kan endnu nå at tilmelde dig nyhedsbrevet, så du får det i din mailboks

AF LENE DAUGAARD >

I næste nummer af Ledelsesnyt kan du læse om temaet ”Motivation”. Motivation er afgørende for dine medarbejders arbejdsglæde - dermed også for hvordan de skaber resultater. Som leder er det en udfordring at forløse den enkelte medarbejders indre motivation på en måde, så den kommer arbejdsopgaver og virksomheden til gode. Læs Ledelsesnyt og bliv inspireret.

Vi mener, at ledelse er en disciplin,

der løbende skal udvikles - og det kan vi hjælpe med. ”Ledelsesnyt” opdaterer læseren med aktuelle ledelsesfaglige temaer og tager udgangspunkt i lederens daglige udfordringer. Vi formidler viden om Dansk Erhvervs lederudviklingstilbud, HR-ydelser, værktøjer, artikler, undersøgelser, ny ledelsesforskning og meget mere. Hvert nummer fokuserer på relevante ledelsestemaer med udgangspunkt i lederens daglige udfordringer.

”Ledelsesnyt” udkommer fire gange

om året. Du kan tilmelde dig nyhedsbrevet på vores hjemmeside: <http://newsletters.danskerhverv.com/mail/newsletters/newsletters.aspx> eller sende os en mail med din tilmelding.

For yderligere oplysninger kontakt udviklingskonsulent Lene Daugaard på:

- E-mail: lda@danskerhverv.dk
- Telefon: 33 74 61 10

Chefkonsulent Birgitte Meisner Nielsen på:

- E-mail: bm@danskerhverv.dk
- Telefon: 33 74 67 06.

HØRINGSSAGER

■ Udvalgte sager som Dansk Erhverv har til høring

Klima- og Energiministeriet

Ændring af forskellige love.

- Svarfrist: Mandag den 25. august
- Ansvarlig: Klima- og miljøchef Mette Herget

Skatteministeriet

Smidiggørelse af 60-dages reglen, dagsafgift for privat benyttelse af varebiler og afgiftsfritagelse for visse ledsagebiler samt forslag til Lov om inddrivelse af gæld til det offentlige.

- Svarfrist: Mandag den 25. august
- Ansvarlig: Advokatfuldmægtig Ulla Brandt

Fødevarerministeriet

Udkast til økologibekendtgørelsen.

- Svarfrist: Mandag den 25. august
- Ansvarlig: Fødevarer konsulent Hanne Bach

Finanstilsynet

Ny bekendtgørelse om overtagesstilbud.

- Svarfrist: Mandag den 25. august
- Ansvarlig: Advokatfuldmægtig Ulla Brandt

Velfærdsministeriet

Forslag om ændring af lov om kommunernes styrelse og lov om regioner og om nedlæggelse af amtskommunerne.

- Svarfrist: Fredag den 29. august
- Ansvarlig: Chef for offentlig-privat samarbejde Martin Koch Pedersen

Miljøministeriet

Udkast til ny badevandsbekendtgørelse.

- Svarfrist: Mandag den 1. september 2008
- Ansvarlig: Klima- og miljøchef Mette Herget

Forsvarsministeriet

Regler for brandfarlige væsker.

- Svarfrist: Mandag den 1. september 2008
- Ansvarlig: Chefkonsulent Michael Ostenfeld

UDNYT DINE MEDLEMSFORDELE
BENYT VORE FORSIKRINGS-
OG PENSIONSPROGRAMMER



MEDLEMSFORSIKRING.COM

Tjen penge på dit medlemskab

■ Dansk Erhverv har blandt andet rabataftaler med følgende selskaber



Detail

- Benzin kontokort - inkl. moms 0,28 kr. rabat + 0,02 kr. bonus pr. l
- Diesel kontokort - inkl. moms 0,90 kr. rabat + 0,10 kr. bonus pr. l
- Diesel Routex/Truckkort - inkl. moms 0,90 kr. rabat + 0,15 kr. bonus pr. l

Mulighed for attraktiv ekstrarabat til storkunder, som forhandles individuelt.

En gros

- Miljødiesel - ekskl. moms 460,- kr. + 100,- kr. pr. m³
- Fyringsolie - ekskl. moms 470,- kr. + 100,- kr. pr. m³

Dansk Erhverv tilbyder flere rabatter på andre teleprodukter, og vi tilbyder også rabatter på for eksempel brændstof, forskellige forsikringer samt kvalitetskontrol fra SG og udenlandsk momsrefusion.

For yderligere oplysninger eller tilmelding: www.danskerhverv.dk
Eller kontakt Pia Nielsen og Per Lippert-Scherwin på:

- Telefon: 33 74 60 00
- E-mail: pin@danskerhverv.dk
- E-mail: pls@danskerhverv.dk

RUND FØDSELSDAG

60 år

■ Dansk Erhvervs uddannelseschef, Svend Berg, fyldte 60 år tirsdag den 22. juli 2008

AF KRISTIAN KONGENSGAARD >



Svend Berg - 60 år.

Hvad enten samfundet har været ramt af stor arbejdsløshed eller som nu stor mangel på arbejdskraft, så har Svend Bergs tilgang altid været at bruge uddannelse til at rokke ved tingenes tilstand.

Denne røde tråd har han beskæftiget sig professionelt med i godt 30 år. Men også hans eget uddannelsesforløb er præget af den samme holdning. Som ung sønderjyde fra Aabenraa-kanten blev Svend Berg udlært møbelsnedker. Under en udlandsrejse mødte han sin kommende kone, der førte ham til København. Her fik han brug for sin uddannelse i kontormaskinevirksomheden Max Bodenhoff. For at kunne læse videre til møbelarkitekt supplerede Svend Berg sin 8. klasse med eksamen fra Ahm's Realkursus og Akademisk Studenterkursus. Men tidens arbejdsløshed blandt især arkitekter sporede ham i stedet ind på samfundsfagsstudiet på Københavns Universitet, hvor han i 1978 blev cand.scient.pol.

Konsulent i alt muligt

I et par år havde Svend Berg arbejdet som studentermedhjælper på Grønlænderhjemmet i Gentofte, og blev efter sin eksamen ansat dér som socialkonsulent.

Senere kom han til Københavns Kommune som beskæftigelseskonsulent og videre til Arbejdsformidlingen i København som lære- og praktikpladskonsulent.

Det var derfor en erfaren uddannelseskonsulent, som Dansk Erhvervs forløber, Butik og Kontor Arbejdsgiverforeningen, kunne ansætte i 1986. Opgaven er fortsat at dygtiggøre både unge og voksne, men jobbets karakter har ændret sig. Tidligere var det meget rettet mod at få virksomhederne godkendt som uddannelsessteder mod nu politisk lobbyvirksomhed, dels i pressen og over for politikerne og dels i råd og faglige udvalg.

Overenskomsternes afsnit om uddannelse får større og større betydning, ligesom rådgivning af Dansk Erhvervs forskellige sektorer og markeder om brug af uddannelsesmulighederne prioriteres højt.

Handyman i kajak

Men lige så glad, fødselaren er for at kunne påvirke samfundet, lige så glad har han altid været for at kunne pakke rygsækken og drage ud i verden. Især Grønland ligger tæt på hans hjerte.

Det er ganske vist ikke derfra, Svend Berg har interessen for at sejle i kajak. Interessen dyrkes først og fremmest på søerne Lyngby og Bagsværd nord for København.

I sin fritid har han også glæde af sin første uddannelse som håndværker. Både hjemmet fra 1914 i Søborg, der har huset familiens 5 børn, og ødegården i Halland har altid brug for en handyman.

Abonnér på Dansk Erhvervs nyhedsbreve

Medlemmerne kan få præcis, hurtig og gratis information igennem Dansk Erhverv's nyhedsgrupper på e-mail. Du skal blot abonnere på en eller flere nyhedsmail(s), så får du informationer direkte på e-mail fra vore fagmedarbejdere.

Husk! Kun Dansk Erhverv medlemmer kan til- og framelde sig nyhedsbrevene!
Tilmelding på hjemmesiden:

- www.danskerhverv.dk



World Outgames spytter godt i bøssen

AF PERNILLE THORBORG >

De homoseksuelles OL, World Outgames, var i fokus forleden, da en journalist fra Dagbladet Børsen interviewede direktør Katia K. Østergaard, Dansk Erhverv, og ekspert i

homoseksuel turisme, Jeff Guaracino fra USA.

Interviewet fandt sted i organisationens domicil, hvor Katia Østergaard benyttede lejligheden til at vise sin gæst noget af hovedstaden fra Børsbygningens tårn.

København ventes at tjene 120 millioner kr. på World Outgames, der finder sted i 2009 og vil tiltrække omkring 8.000 homoseksuelle sportsudøvere.

(Foto: Jesper Brønnum).

Sådan vinder du sten-saks-papir HVER GANG!

Nedenstående fantastiske råd er fra den officielle Sten-Saks-Papir Strategi, udarbejdet af blandt andre Graham Walker. Der er tale om en unik guide til et sandt vinder-liv. Følger du den, har du udsigt til fremover at vinde drinks, tjenester og børnefri-aftener med vennerne

Tre nemme råd til dig, når du spiller Sten-Saks-Papir:

Start altid med Papir!

Nybegyndere plejer som regel at starte med Sten - så Papir er den sikreste vinder. Hvis du vinder, så udråb dig som vinder. Hvis du taber, går du straks videre - det gælder selvfølgelig bedst ud af tre.

Udnyt copycats!

Almindelige spillere vælger ofte det tegn, der lige har slået dem. Du kan opmuntre dem til dette ved at råbe "Papir vinder!", når du vinder over deres Sten. Så vælger du naturligvis Saks i næste runde!

Hold øje med to ens!

Meget få mennesker vælger den samme hånd tre gange i træk. Hvis de spiller Saks to gange i træk, vælger du Papir næste gang. Husk at holde tempoet oppe, så de har mindre tid til at tænke og i stedet spiller på rutinen.

Læs mere på http://howto.wired.com/wiki/Win_at_Rock_Paper_Scissors"



Dansk Erhverv er ikke specialist i Sten-Saks-Papir!

Til gengæld er Dansk Erhverv eksperter når det gælder erhvervslivets langt mere komplicerede spilleregler.

Vi kan ikke sikre dig sejr i alt. Men vi kan sikre dig viden og rådgivning, så din virksomhed er bedst rustet til sejr!

Hold dig opdateret med medlemsavisen for Dansk Erhverv og på www.danskerhverv.dk