



## Vi sætter pris på prinsessen

■ Brand-guruen Simon Anholt lægger i dette interview op til Dansk Erhvervs Årsdag torsdag den 10. maj, hvor han giver sit bud på branding af Danmark

AF MALENE RASMUSSEN >

Hvad er den nye danske prinsesse værd? Brand-guruen Simon Anholt har tidligere estimeret, at kronprinsesse Mary er 12 milliarder kroner værd. Han vil dog ikke lægge hovedet på blokken og sætte et prisskilt på den lille ny i den kongelige familie. Men der er ingen tvivl om, at det er vigtigt



Simon Anholt: "Hvis et land ønsker at skabe et bestemt image, er det vigtigt, at alle bakker op og fortæller den samme "historie".

at værdisætte sit brand - også når man er et lille land som Danmark. Virksomheder har længe været klar over, at et brands styrke er meget afgørende for succes. Alt kan sælges - ofte til en højere pris - hvis virksomheden har et stærkt brand eller image. Globaliseringen har betydet,

at det også gør sig gældende for regioner og lande i dag.

### Spild af penge

Simon Anholt bryder sig egentlig ikke om betegnelsen "nation brand", som han selv opfandt i 1996, da han udgav sin første bog om emnet: "Mange læser ikke bogen, men kun titlen "Nation Brand". Desværre har nogen derfor fået den opfattelse, at man kan ændre et lands image ved hjælp af almindelig reklame. Det er en meget farlig tanke," mener Simon Anholt og uddyber: "Regeringer rundt om i verden har set nation branding som en genvej til at løse alle deres imageproblemer. De hyrer reklamevirksomheder til at give dem et logo, et slogan - og hvis de er heldige - en fin reklamekampagne. Men det er spild af penge, og i bedste fald ændrer det intet på landets image".

### Fortæl den samme historie

Hvis et land ønsker at opbygge eller ændre på sit image, skal der mange flere parametre i spil: "Hvis et land ønsker at skabe et bestemt image, er det vigtigt, at alle bakker op og fortæller den samme "historie". Det gælder både virksomheder, politikere og befolkningen.



Hvad skal Danmark brande sig på? Vi kan jo begynde med at finde ud af, hvilket image vi har hos de udlændinge, der besøger Danmark, og derefter skabe en vision til at føre ud i livet.

Hvis ikke alle sender det samme billede af landet ud i verden, sker der ikke noget derude," påpeger Simon Anholt og forklarer:

"Det er for eksempel ikke nok, at de danske politikere siger "vi elsker muslimer" efter krisen med Muhammed-tegningerne. Hvis der skal ændres noget på det image, som Danmark fik i kølvandet på tegningerne, skal der handling til."

Simon Anholt understreger dog, at Danmarks image i de muslimske

lande er ved at være på ret køl igen. I dag er der endda flere, der kan adskille Danmark fra det øvrige Skandinavien, end tidligere.

## BRANDING AF DANMARK

Interviewet med Simon Anholt  
fortsætter på side 3



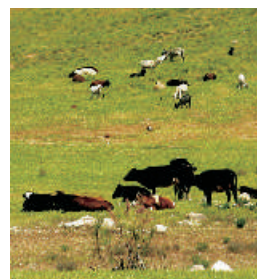
Tiden er ikke moden til nye trafikafgifter

Side 2



Håb for kortere ventetid i Forbrugerklagenævnet

Side 7



Store muligheder på pampas'en

Bagsiden

# Tiden er ikke moden til nye trafikafgifter



Af Katia K. Østergaard  
Direktør  
Dansk Erhverv

Selv om mange andre storbyer har en trafiktæthed, der langt overstiger Københavns, skal det naturligvis ikke afholde de ansvarlige politikere fra at gøre noget ved situationen i hovedstaden.

Derfor er Dansk Erhverv glad for den dialog, vi har med overborgmester Ritt Bjerregaard om trafikken i hovedstaden.

Overordnet er den øgede trafik i København en følge af den positive udvikling, som hovedstaden og Øresundsregionen er inde i. Der er vækst i erhvervslivet, der skabes flere job, der bliver købt flere biler og varevogne både til privat og forretningsbrug.

En bedre og mere kundevenlig kollektiv trafik er en forudsætning for at løse de trafikale udfordringer i København. Udvidelsen af metroen er ét af de tiltag, vi hilser velkommen. Hertil kommer forhåbentlig en havnetunnel, ligesom betjeningen af tog- og buspassagerer kan forbedres.

Trængselsafgifter, for eksempel i form af bompeng eller en kilometerafgift for privat og/eller erhvervskørsel, vil medføre mindre liv i indre by og dermed færre kunder til eksempelvis butikker, caféer og hoteller.

Erfaringer fra blandt andet London og Stockholm viser, at en betragtelig del af indtægterne ved disse afgiftssystemer går til administration. En politisk garanti om, at proventet fra en eventuel ny afgift måtte blive øremærket til udvikling, anlæg, drift og vedligeholdelse af den forsømte vejinfrastruktur og til reduktion af ulykker, trafikstøj og andre miljøproblemer, er jo ikke meget værd, hvis ikke der er noget tilbage at bruge af.

Endvidere skal skattestoppet overholdes. En eventuel ny afgift for virksomhederne må således ikke øge erhvervslivets samlede omkostninger. Endelig må en eventuel ny afgift ikke ramme erhvervstrafikken, der skal frem under alle omstændigheder, og for hvem den kollektive trafik ikke er et alternativ.

København og københavnere har ikke brug for nye afgifter. Men derimod at vi understøtter væksten ved at skabe en infrastruktur, der har den fornødne kapacitet - også på længere sigt - ved brug af intelligente trafikløsninger samt ved at etablere en effektiv kollektiv trafik, som bliver et reelt alternativ til privatbilismen.

Det, vi alle ønsker, er en levende by, hvor mennesker og virksomheders færden og udvikling ikke begrænses, men derimod understøttes.

Ingen adgang for dem der arbejder sort

Tænk, hvis nogle steder var lukket land for dem, der arbejder sort.  
Parken. Stranden. Biblioteket... Det går skatten jo også til.  
Ja, det var bare en tanke.

www.skat.dk

Dansk Erhverv støtter Skatteministeriets nye kampagne mod sort arbejde

Udgives af:

**DANSK ERHVERV**

Børsen  
1217 København K.  
Telefon 33 74 60 00  
Fax 33 74 60 80

info@danskerhverv.dk  
www.danskerhverv.dk

Redaktion:

Carlos Villaro Lassen  
(ansvarshavende redaktør),  
Kristian Kongensgaard, Dorthe Pihl,  
Jesper Brønnum, Kim Østrøm,  
Malene Rasmussen, Anders Stjernholm,  
Michael E.J. Stilborg.

Design og tryk: Schultz Grafisk  
Udgives 35 gange årligt  
Oplag: 15.300

ISSN: 1902-2956

Titel: Dansk Erhverv (Kbh.)

Annoncesalg: Telefon 33 74 66 84

# Er Lego og Lurpak dansk?

■ Brand-guruen Simon Anholt lægger i dette interview op til Dansk Erhvervs Årsdag torsdag den 10. maj, hvor han giver sit bud på branding af Danmark

Fortsat fra forsiden

AF MALENE RASMUSSEN >

Alle lande har brug for at være kendte og have et stærkt brand i den globaliserede verden. Det gælder også Danmark, der i mange år har kunnet bryste sig af et godt image i Europa og USA. Men i dag har Danmark også brug for at være kendt i resten af verden - ikke mindst i Asien:

"I mange dele af verden kender man slet ikke Danmark og anser alle de skandinaviske lande for at være ens. Det bør Danmark arbejde på at ændre, både ud fra et økonomisk, politisk og kulturelt rationale," siger Simon Anholt.

"Selv uden episoden med Muhammed-tegningerne ville det danske brand have det svært i dag. Det skyldes, at Danmark har et "gammelt image", der ikke har holdt trit med udviklingen. Mange i den danske befolkning falder derfor uden for det image, som Danmark har i dag - og det holder ikke," mener han.

## Må selv tage hånd om branding

Hos dem, der trods alt kender Danmark, er det særligt København og Den Lille Havfrue, der stikker ud som nationale symboler. Men der er ikke ret mange, der ved, at kendte brands som B&O, Lego og Lurpak er danske. "Det ville være en stor styrke for det danske brand, hvis man kunne få flere af de kendte danske virksomheder til at brande sig som danske. Men det er ikke en nem opgave. Selv Nokia er flog over at komme fra Finland. Virksomheden tilskriver i stedet meget af sin succes, at mange

tror, Nokia-telefonerne er japanske," forklarer Simon Anholt.

Det er helt afgørende, at den danske regering, erhvervslivet og befolkningen selv tager hånd om at brande Danmark. Ellers vil andre gøre det for dem:

"Danmark har absolut ingen interesse i at overlade branding af Danmark til medierne, de arabiske lande eller for den sags skyld amerikanerne. Hvis man ikke selv gør noget for at skabe et image, så vil andre hurtigt tage over og skabe det for én."

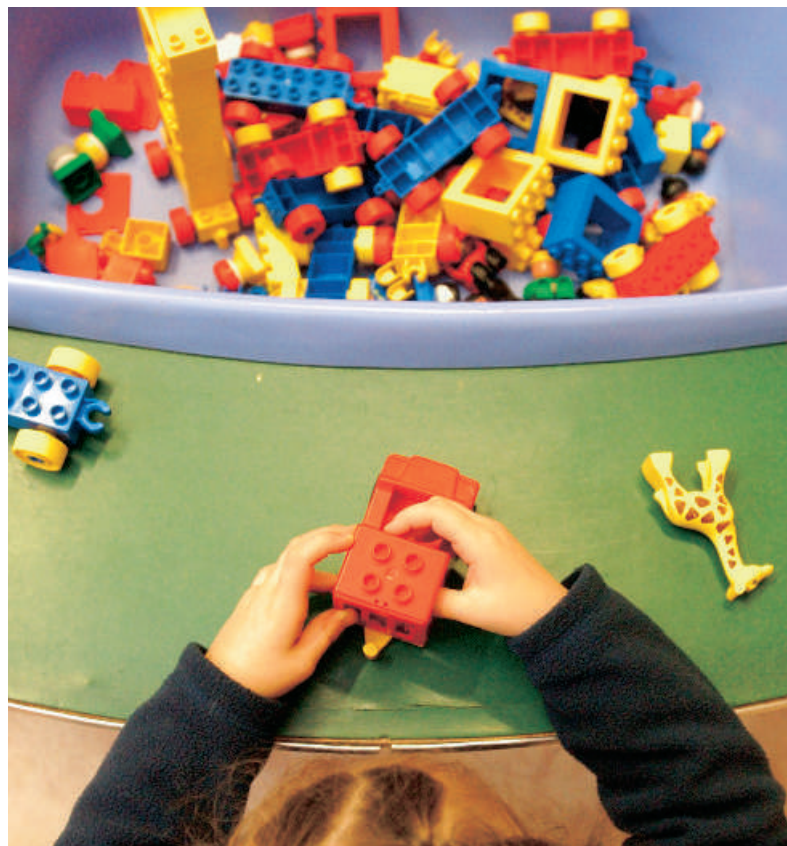
## Hvad byder fremtiden?

Simon Anholt kender ikke det gyldne svar på, hvad Danmark skal brande sig på i fremtiden. Danmark er allerede kendt for positive elementer som smukt design, velfærd og demokrati. Men først og fremmest skal Danmark lære sit brand at kende til bunds, og det kræver grundige analyser:

"Når man først kender det image, man har i dag, så handler det om at udarbejde en klar plan for, hvor man er på vej hen. Ikke mindst regeringen har et ansvar for at definere, hvilket formål og hvilken position Danmark har i verden. Dernæst handler det om at skabe en vision for Danmark og føre den ud i livet," forklarer Simon Anholt og tilføjer:

"Det kræver et langt sejt træk at arbejde med nation branding - cirka 20 år - hvilket er lang tid i den politiske verden. Ofte skaber det problemer, da mange politikere kun planlægger frem mod den næste valgperiode".

Brandet Danmark kan blive mange penge værd, hvis vi gør det rigtigt. Men det kræver, at vi arbejder strategisk med vort image, og at alle - fra politikere over erhvervslivet til befolkningen - tror på brandet og sender de samme signaler ud i verden. Det er bestemt ikke nok at overlade branding af Danmark til kongehuset og den ny prinsesse.



Der er ikke ret mange ude i verden, der ved, at et kendt brand som Lego er dansk.



Lurblæserne foran Københavns Rådhus har markedsført dansk smør i over hundrede år.

# Tidssvarende erhvervsstatistik koster

■ Rigsstatistiker Jan Plovsing svarer her på Dansk Erhvervs kritik af Danmarks Statistiks prioritering af branchestatistikker. Kritikken blev rejst af forskningspolitisk chef Jannik Schack Linnemann her i bladet

AF JAN PLOVSING  
RIGSSTATISTIKER  
DANMARKS STATISTIK

I "Dansk Erhverv" nr. 8, der udkom den 21. marts 2007, harcelerer forskningspolitisk chef, Jannik Schack Linnemann, over misforholdet mellem den detaljerede statistik om svi-

nebestanden i Danmark og de "sorte huller" i vores viden om eksport af software og om andre fænomener i informationsområdet.

Heldigvis kan man da finde en del oplysninger om eksport af IT-løsninger, ledelsesrådgivning og kommunikation i vores statistik over udenrigshandel, selv om jeg er enig i behovet for flere oplysninger.

Vi har i en årrække udbygget den statistiske belysning af informationsområdet, blandt andet i samarbejde med Ministeriet for Videnskab, Teknologi og Udvikling. Det er et område, vi meget gerne vil opprioritere yderligere. Men det kræver - alt andet lige - at noget andet nedprioriteres.

Da langt størstedelen af vores statistikproduktion er omfattet af EU-lovgivning, er det her, der skal gøres noget for at frigøre ressourcer til ny statistik. Indtil videre er der dog kun kommet små resultater ud af indsatsen for at begrænse EU-statistikkerne.

Landbruget er et område, hvor EU yder en omfattende økonomisk støtte. Derfor kræver EU detaljerede statistikker for at følge udviklingen. Men landbrugserhvervet finansierer



Rigsstatistiker Jan Plovsing: "Dansk Erhverv mener, at en tidssvarende erhvervsstatistik bør være en central offentlig opgave. Det er jeg helt enig i." (Foto: Danmarks Statistik).

også selv en del dansk statistik, for eksempel vedrørende den omtalte svinebestand, som blandt andet benyttes til slagteprognoser.

Dansk Erhverv mener, at en tidssvarende erhvervsstatistik bør være en central offentlig opgave. Det er jeg helt enig i. Men da der ikke p.t. er planer om at forøge vores bevilling på Finansloven til det foreslåede formål, kræver det enten, at "gamle" statistikker nedprioriteres, eller konstant støtte fra de berørte brancheorganisationer eller andre brugere, for at opfylde nye ønsker.

Statistik kræver data, og de må typisk indberettes fra brancherne selv. Med stort politisk fokus på at nedbringe indberetningsbyrden må jeg derfor spørge:

Ville serviceerhvervene være glade for at levere de nødvendige data, hvis ressourcerne i øvrigt var til stede?

*Medarbejdertanker...*

## Sorte huller og flyvende grise

■ Danmarks Statistik kan oplyse om, at hver diegivende so i gennemsnit har leveret 10,6 grise - og at Ringkøbing Amt sidste år producerede 2.945 avlsorner. Men når det gælder oplysninger om produktivitet, beskæftigelse og investeringer inden for IT-konsulentbranchen i amtet, findes der ingen tal



Af Jannik Schack Linnemann  
Forskningspolitisk chef  
Dansk Erhverv

Sorte huller er umiddelbart nok det største problem, at sorte huller også er et problem. Bag denne adresse gemmer sig Danmarks Statistik. I den forbindelse vil jeg indrømme, at det er en del af vores arbejde.

Dansk Erhvervs kritik af Danmarks Statistik i erhvervsorganisationens medlemsblad nr. 8 - 2007.

## Sådan begår man sig i Indien og Kina

■ I samarbejde med Kulturkurser for Erhvervslivet ved Københavns Universitet inviterer Dansk Erhverv til en temadag om kulturelle udfordringer og CSR - Corporate Social Responsibility for danske virksomheder i Indien og Kina

- Onsdag den 23. maj 2007
- Kl. 15-20
- Dansk Erhverv, Vester Farimagsgade 19, København V

- Forståelsen af kultur, identitet og religion som grundlaget for at arbejde med CSR/virksomheders etiske ansvar.
- "Om at forstå mere end det, der bliver sagt" i Kina.

**Hvem kan deltage?**  
Målgruppen for temadagen er direk-

tører og medarbejdere med ansvar for virksomhedens eksisterende eller fremtidige aktiviteter i Kina og/eller Indien.

### Tilmelding

Tilmelding er bindende og kan ske online på [www.danskerhverv.com](http://www.danskerhverv.com) eller ved at sende en mail til:

• [hhr@danskerhverv.dk](mailto:hhr@danskerhverv.dk)

Sidste frist er fredag den 11. maj 2007.

Der er et begrænset antal pladser på kurset, og tilmelding foregår derfor efter først-til-mølle-princippet.

### Pris

- Kr. 1.500,- + moms for medlemmer af Dansk Erhverv.
- Kr. 2.000,- + moms for ikke-medlemmer af Dansk Erhverv.

### Yderligere oplysninger

Læs mere om arrangementet på: [www.danskerhverv.com](http://www.danskerhverv.com) eller kontakt konsulent Dea Seeberg, Dansk Erhverv, på:

- E-mail: [des@danskerhverv.com](mailto:des@danskerhverv.com)
- Telefon: 33 74 62 27.

Temadagen sætter bl.a. fokus på:

- Kastesystemets indflydelse på virksomhedskultur i Indien.

# Danmarks brand til debat

■ Torsdag den 10. maj 2007 slår Dansk Erhverv dørene op til den første Årsdag i organisationens historie. Kom og vær med i debatten om branding af Danmark

Hvad er Danmark kendt for, og hvad ønsker vi at være kendt for? De spørgsmål stiller Dansk Erhverv på sin første Årsdag torsdag den 10. maj. Arrangementet finder sted i Bella Center, Copenhagen Congress Center, fra kl. 14.00-17.45.

## Program

13.30-14.00 Registrering

14.00-15.30 Branding af Danmark/v

- Formand for Dansk Erhverv, Poul-Erik Pedersen
- Nation Brand-ekspert Simon Anholt
- Statsminister Anders Fogh Rasmussen

15.30-16.15 Pause

16.15-17.15 Debat og oplæg/v

- Koncernkommunikationschef Astrid Gade Nielsen, Arla Foods
- Grundlægger og bestyrelsesformand Troels Holch Povlsen, Bestseller A/S
- Administrerende direktør Arne Bang Mikkelsen, Bella Center A/S
- Bestyrelsesformand Flemming Østergaard, Parken Sport & Entertainment
- Formand Niels Nygaard, Idrætsfonden Danmark
- Administrerende direktør Christian Scherfig, Dansk Design Center.

Debatten ledes af journalist Cecilie Beck (TV2) og journalist Klaus Bundgård Povlsen (DR)

17.25 Professor Majken Schultz, Copenhagen Business School

17.45 Årsdagen er slut.



Flemming Østergaard

Simon Anholt

Anders Fogh Rasmussen



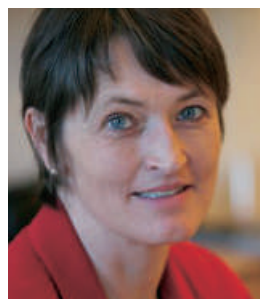
Poul-Erik Pedersen

Troels Holch Povlsen

Arne Bang Mikkelsen



Klaus Bundgård Povlsen



Astrid Gade Nielsen

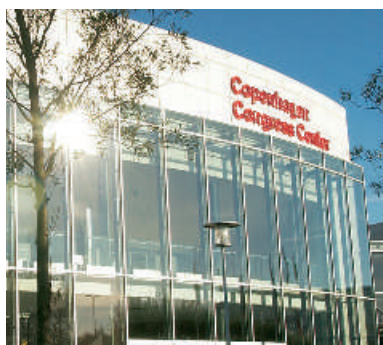


Majken Schultz



Niels Nygaard

## BRANDING AF DANMARK



Bella Center

### Gør bestyrelsen til din bedste investering

BestyrelsesGruppen har medlemmer, der kan yde effektiv sparring i en moderne bestyrelse via solid erhvervs- og bestyrelseserfaring.

Få mere information på

[www.bestyrelsesgruppen.dk](http://www.bestyrelsesgruppen.dk)

**BG**  
BestyrelsesGruppen

# Bedre dialog - bedre fødevareresikkerhed

■ Seminar om egenkontrol med de materialer og genstande, der kommer i berøring med fødevarer, samlede 180 deltagere

AF KRISTIAN KONGENSGAARD

Kan man snakke sig til en bedre fødevareresikkerhed?

Det var i hvert fald konklusionen på et seminar for nylig om emballage, materialer og genstande, som kommer i kontakt med fødevarer, at en forbedret dialog mellem alle led i væremsætningskæden er til gavn for fødevareresikkerheden.

Dansk Erhverv var medarrangør, og organisationens fødevarereksulent, Tine Skriver, fortæller:

”Reglerne for materialer og genstande, der er bestemt til at komme i kontakt med fødevarer, er omfattende og under konstant udvikling.

Dialogen mellem leverandør og kunde er meget vigtig. Alle må nemlig sikre sig, at de er opdateret med oplysninger om reglerne, og at egenkontrolprogrammet dokumenterer, at lovgivningen bliver overholdt.”

I seminaret deltog ikke færre end 180, bestående af producenter af emballage og genstande, udstyrsleverandører, fødevarereproducenter og -importører samt detailhandlere.

Seminaret blev overtegnet og forventes at blive gentaget på et senere tidspunkt.

De øvrige arrangører var Fødevarestyrelsen, De Samvirkende Købmænd, Dansk Supermarked A/S, Mejeriforeningen, Emballageindu-



Seminaret om materialer og genstande, der kommer i kontakt med fødevarer, blev holdt på kursuscentret Severin i Middelfart.

strien, Coop, Plastindustrien, Danish Meat Association og Fødevarerindustrien.

På seminaret blev den rapport præsenteret, som erhvervet og Fødevarestyrelsen sammen har udarbejdet.

Heri beskrives de minimumskrav, der bør opstilles for at opbygge en dækkende egenkontrol/- dokumentation. Rapporten kan hentes på Fødevarestyrelsens hjemmeside: [www.fvst.dk](http://www.fvst.dk)

# Ny fleksibel MBA kombinerer arbejde, privatliv og udvikling af kompetencer

■ En ny MBA-uddannelse giver eleverne mere frihed til at indrette studiet til de personlige behov. Derfor bliver uddannelsen mere praktisk anvendelig og nyttig for både medarbejder og arbejdsgiver

AF ANDERS STJERNHOLM >

Valgfag. I gymnasiet var mange meget bevidste om at finde den rette balance på skemaet mellem de mere studiekrevende fag som matematik, fysik og sprog på den ene side og eksempelvis idræt, filosofi og indoeuropæisk lerkunst på den anden side. Men for de studerende på en ny fleksibel MBA-uddannelse handler det om at optimere uddannelsens praktiske værdi.

Derfor hedder valgfagene for eksempel Business Performance Management, Personnel Economics og Strategisk kommunikation. Det er den cocktail, HR-manager Christian Flø fra Elbodan har valgt. Han er glad for den personlige tilpasning, den fleksible MBA tilbyder:

”Jeg valgte primært denne MBA-uddannelse på grund af dens fleksibili-

tet. På mere end halvdelen af uddannelsen har man selv indflydelse på indholdet. Det gør det muligt at "tegne" sin retning ud fra interesser og relevans,” fortæller Christian Flø og tilføjer:

”Samtidig er der kun tre hele dages undervisning i hvert fag, hvilket dog suppleres af fjernundervisning og diskussioner på internettet. Det gør det nemmere at få uddannelsen passeret ind i en travl hverdag på jobbet og med familien.”

## Få dækket hullerne

Lars Skyt, projektleder i KMD, har udnyttet fleksibiliteten til at strække sit studie med et halvt år ekstra. Han valgte studiet for blandt andet at kunne sætte sin oprindelige uddannelse ind i nye sammenhænge:

”Jeg er uddannet civilingeniør, og det har givet mig en stærk teknisk

baggrund. Men det har ikke givet mig en stærk viden i forhold til at få alle delene i en virksomhed til at spille sammen. Det vil sige økonomi, organisation, strategi og virksomheden i forhold til omgivelserne. Jeg regner med at få et overblik, få dækket mine huller og være påklædt til en karriereudvikling,” forklarer Lars Skyt.

## MBA giver dobbelt bonus

Dansk Erhverv mener, at den nye uddannelse både gavner deltagerne og deres arbejdsgivere. Også på kort sigt:

”Denne model giver den fleksibilitet, som i en række sammenhænge gør det muligt at kombinere en travl arbejdsdag, privatliv og behov/interesse for at fastholde og udvikle sine faglige/personlige kompetencer. Det er til fordel for både virksomheden

og den enkelte deltager,” siger underdirektør Niels Milling, Dansk Erhverv.

Virksomhederne behøver derfor ikke frygte, at medarbejdernes efteruddannelse skal koste effektivitet, mener han:

”Det viser sig i praksis, at deltagere på efter- og videreuddannelser arbejder med samme eller højere produktivitet, da uddannelsesaktiviteterne giver dem faglige og personlige redskaber, der gør dem mere effektive. Desuden giver deltagelsen energi og inspiration til at arbejde med de daglige opgaver,” slutter Niels Milling.

MBA-uddannelsen udbydes i et samarbejde mellem Syddansk Universitet og Handelshøjskolen i Århus.

# Håb for kortere ventetider i Forbrugerklagenævnet

■ Familie- og forbrugerminister Carina Christensen griber nu ind over for de lange ventetider i Forbrugerklagenævnet

AF MALENE RASMUSSEN >

Puklen af sager i Forbrugerklagenævnet skal være væk inden årets udgang.

Det vækker stor glæde i Dansk Erhverv, som i flere år har peget på, at de lange ventetider er helt uacceptable for både forbrugere og virksomheder. Ministeren sætter samtidig et arbejde i gang for at skabe en mere enkel og smidig sagsgang. Positive takter, lyder det fra Dansk Erhverv:

"Vi har længe peget på det helt uacceptable i, at det kan tage flere år at få behandlet en forbrugerklage. Sagsbehandlingstiden skal ned på 6 måneder," siger forbrugerpolitisk chef Lone Rasmussen, som er meget tilfreds med ministerens initiativ:

"Ministeren har taget kritikken alvorligt og griber nu ind, og det er vi meget glade for. De lange sagsbehandlingstider er uholdbare for både de forbrugere, der må undvære deres varer i ventetiden, og for de virksomheder, som oplever utilfredse



Klager over bukser er nok ikke det, der tager længst tid for Forbrugerklagenævnet. Men i gennemsnit tager det næsten 11 måneder at få behandlet en klage i nævnet - og det er Dansk Erhverv stærkt utilfreds med.

kunder. Samtidig er de lange ventetider blevet misbrugt til at kræve etablering af private ankenævne, som er uforholdsmæssigt dyre," tilføjer Lone Rasmussen.

Siden 2001 er sagsbehandlingstiden næsten fordoblet fra i gennemsnit 6 måneder til knap 11 måneder i dag. For de ældste sager er sagsbehandlingstiden helt oppe på 33 måneder. Denne stigning er paradoksalt nok sket i en periode, hvor antallet af klager er faldet med 35 %.

## Brug e-mail i stedet for papirpost

Ministeren bebuder nu en effektivisering af sagsgangen. Dansk Erhverv vil gerne bidrage konstruktivt til denne proces:

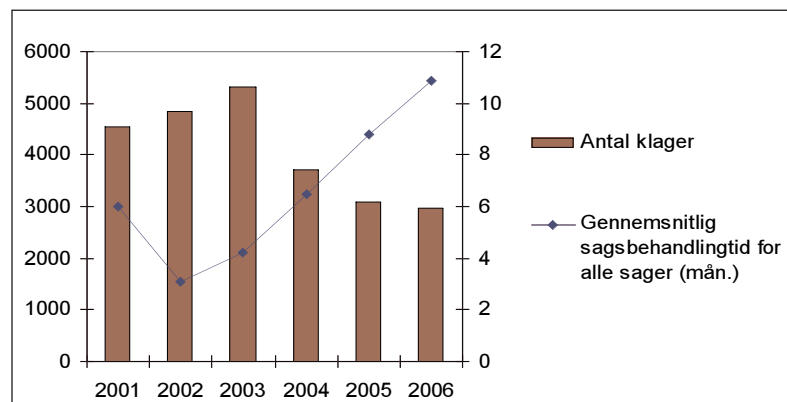
"Der er brug for en grundig analyse af sagsgangen, så den kan gøres mere smidig. Der kan uden tvivl gøres meget for at sikre en smidigere sagsgang

uden at sætte hverken troværdighed eller retssikkerhed over styr," mener Lone Rasmussen og uddyber:

"Vi har allerede peget på en række enkle forslag. Man bør for eksempel bruge e-mail i stedet for papirpost og billedokumentation, hvor det er muligt. Desuden kan man udarbejde mere præcise klageskemaer. Generelt anbefaler Dansk Erhverv en specialisering, så sagkyndige og sagsbehandlere uddannes inden for de typer af sager, de behandler."

Læs mere om sagen på Dansk Erhvervs hjemmeside:

[www.danskerhverv.dk](http://www.danskerhverv.dk), hvor du også kan finde organisationens hørings svar til lovovervågning af lov om forbrugerklager.



Det er paradoksalt, at mens der bliver færre klager, tager det længere tid at behandle dem. Kilde: Forbrugerstyrelsen

# Pakken med bilafgifter er fornuftig

■ Men regeringen kunne godt have sænket afgifterne på miljøvenlige biler endnu mere, mener Dansk Erhverv

AF KIM ØSTRØM >

"Den plan for at ændre bilafgifterne, som regeringen har lagt frem, indeholder flere fornuftige elementer. Vi så imidlertid gerne, at regeringen var gået endnu længere i retning af at sænke afgifterne på miljøvenlige biler."

Det siger chefkonsulent Jesper Højte Stenbæk, Dansk Erhverv, i en kommentar forslaget, og han tilføjer:

"Der er både økonomisk og miljø-mæssig fornuft i at beskatte store 4-hjulstrækkere med et højt energiforbrug hårdere og mere miljøvenlige biler mildere. Vi havde gerne set et endnu større ryk i denne retning, men vi hilser dette første skridt velkommen."

Dansk Erhverv noterer sig med tilfredshed, at kassevogne bliver undtaget fra den afgiftsstigning, der rammer varevogne over 2 ton:

"Kassevogne anvendes i stort omfang af erhvervsdrivende, mens privat brug af varevogne ikke på samme måde er en nødvendighed for en almindelig privat husholdning," påpeger Jesper Højte Stenbæk. Dansk Erhverv er også tilfreds med, at afgiften på sikkerhedsudstyr reduceres.

Dansk Erhverv havde gerne set endnu lavere afgifter på miljøvenlige biler.



## Medarbejdertanker...

# Visumreglerne koster ordrer og markedsandele



Af Anette Overby  
Chefkonsulent  
Dansk Erhverv

Regeringen handlingsplan "Offensiv global markedsføring af Danmark" indeholder en række initiativer, der har til formål at styrke Danmarks image som et land, der er attraktivt at besøge, investere i, importere fra, samarbejde med og arbejde i.

Der er ikke et øje tørt. Men desværre sender Danmarks nuværende meget restriktive visumpolitik det modsatte signal.

Vore medlemmer oplever store problemer med at få udstedt turistvisa til samarbejdspartnere fra nye vækstmarkeder som for eksempel Ukraine, Kazakstan, Kina og Indien. Flere af disse lande har Danmark i øvrigt gennemført eksportfremstød til. Man skulle derfor forvente, at vi også ønskede at få besøg derfra i forretningsmæssigt eller turistøjemed.

Men nej.

Vi har dugfriske eksempler på udenlandske kunder hos vore medlemmer, der har fået lov at vente 5-7 uger på at få et forretningsvisum. Andre har fået afvist deres ansøgning om visum, fordi der var for meget turistbesøg og for lidt business i det program, de skulle oplyse for besøget i Danmark.

Virksomheder har mistet store ordrer, fordi deres medarbejdere ikke kunne få visum til at komme på træningsophold i Danmark.

### Helt ude i hampen

Hvorfor skal det tage så lang tid at udstede et forretningsvisum til en udenlandsk samarbejdspartner, når en dansk forretningsmand står og venter på vedkommende i Kastrup?

Hvorfor skal ambassaderne afgøre, hvor meget eller hvor lidt tid en kinesisk forretningsmand må bruge på Den Lille Havfrue og H.C. Andersen under sit ophold i Danmark? Besøget er i forvejen betalt af den danske samarbejdspartner.

Ville en dansk forretningsmand finde sig i at få afvist et besøg på Den Kinesiske Mur med henvisning til, at hans turistandel af besøget er opbrugt?

Det er muligt, at nogle personer lever under så svære sociale forhold, at det er attraktivt at prøve at snyde sig til Danmark. Men at visumreglerne håndhæves så rigtigt, at det koster ordrer og markedsandele, er helt ude i hampen. Visumansøgninger fra vækstmarkederne bør behandles og udstedes langt hurtigere, end det er tilfældet i dag. De rigide krav til selve indholdet af et besøg i Danmark bør også blødes væsentligt op - der skal være rum til at have andet end helt faglige punkter på dagsordenen.



Hvorfor skal en dansk ambassade afgøre, hvor meget eller hvor lidt tid en kinesisk forretningsmand må bruge på Den Lille Havfrue under sit ophold i Danmark?

## FDIH Brug bloggen - det betaler sig!

Onsdag den 30. maj 2007 klokken 13.30 - 17.30

NRGI Arena, Stadion Allé 70, 8000 Århus

LEGOs koncernledelse blogger med jævne mellemrum med medarbejderne.

Arla Foods har oprettet et forum, hvor der blogges med forbrugerne.

Deltag i seminaret og oplev Lisbeth Valther Palleen, koncerndirektør hos LEGO og Maja Møller, leder af Arla Forum, dele ud af deres erfaringer med blogging.



Kan blogging bruges som ledelsesredskab over for medarbejdere og kunder?

Blogging og andre sociale medier - hvad er potentialet?

Deltag i debatten om blogs og mulighederne i din virksomhed.

Mød også Henrik Heide, redaktør ved dr.dk og Søren Johansen, innovationsdirektør hos eVisions Group.

Se hele programmet på [www.fdi.net](http://www.fdi.net)

Tilmeld dig seminaret på [www.fdi.net/070530/brugbloggen.aspx](http://www.fdi.net/070530/brugbloggen.aspx)

Tilmeldingsfristen er 25. maj 2007 kl. 12.00. Prisen er 695 kr. ekskl. moms - gratis for FDIH medlemmer

FDIH • Foreningen for Distance- og Internethandel • Børsen • 1217 København K • [www.fdi.net](http://www.fdi.net) • Tlf. 7225 5601 • kontakt@fdi.net



Seminaret om franchising finder sted i Det Danske Hus i Paris. (Foto: Stine Norden).

## Fransk franchising i Paris

Den danske ambassade i Paris inviterer danske firmaer til seminar om franchising i Frankrig

- Onsdag den 6. juni 2007
- Kl. 11.00
- Det Danske Hus, Champs-Élysées, Paris

Franchising er i vækst og vælges i stigende grad som distributionskanal, når der tales eksport. Den danske ambassade i Paris har gennem den senere tid konstateret en stigende interesse fra danske firmaer med henblik på at åbne franchisebutikker i Frankrig.

På den baggrund inviteres danske firmaer med et eksisterende franchisekoncept til at deltage i et kontaktseminar i Paris.

Her vil der blive informeret om praktiske forhold vedrørende franchising i Frankrig og givet gode råd til opstart. Det vil også være muligt at få kontakt til potentielle samar-

bejdspartnere i form af eksempelvis master franchisetagere og investorer.

Seminaret er samtidig en mulighed for at udveksle erfaringer med franske firmaer, der ønsker at opstarte franchising i Danmark, idet der er planlagt et parallelt program for dem.

Der deltager såvel danske som franske master franchisetagere. Dagen rundes af med en reception og grill-aften i gårdhaven på den danske ambassade.

### Pris

10.000 kr. pr. firma.

### Tilmelding

Senest torsdag den 3. maj 2007 på:

- Telefax: +33 1 44 31 21 01
- E-mail: [annber@um.dk](mailto:annber@um.dk)

# Sydkoreansk erhvervsdelegation på vej til Danmark



■ Op til det danske statsbesøg i Sydkorea til efteråret vil Dansk Erhverv sætte øget fokus på danske virksomheders forretningsmuligheder. Det første arrangement bliver individuelle møder med 11 sydkoreanske virksomheder

- **Mandag den 14. maj 2007**
- **Hotel Scandic, Vester Søgade, København V**

AF KRISTIAN KONGENSGAARD >

Med det kommende danske statsbesøg af Dronning Margrethe i Sydkorea fra mandag den 8. - torsdag den 11. oktober i år sættes der for alvor fokus på relationerne mellem de to lande.

En medfølgende erhvervsdelegation vil slå et slag for danske produkter og andre ydelser, og i månederne op til statsbesøget vil Dansk Erhverv øge opmærksomheden om Sydkoreas økonomiske, politiske og internationale udvikling samt de deraf følgende muligheder for danske virksomheder.

Det første arrangement bliver møde med en erhvervsdelegation på 11 sydkoreanske virksomheder.

Alle virksomhederne producerer enten printplader - PCB - eller tilbehør til PCB-produktion.

Dansk Erhvervs medlemmer får mulighed for at deltage i et eller flere individuelle møder af en halv til en hel times varighed. De kan få en uformel snak med virksomhedsrepræsentanterne, se på produkter samt forhandle priser og leveringsbetingelser.

Møderne arrangeres i samarbejde med KOTRA - Korea Trade Investment Promotion Agency under den sydkoreanske ambassade i København.

"Sydkorea har netop indgået en frihandelsaftale med USA. Hvis Danmark - og EU - skal have mulighed for at kunne konkurrere med USA på sigt i landet, så er det vigtigt, at vi også får en sådan aftale på plads," påpeger markedskonsulent Marianne Pedersen, Dansk Erhverv, og tilføjer:

"Europa-Kommissionen vedtog i sidste uge et forhandlingsmandat til en frihandelsaftale med Sydkorea. Den vil i store træk komme til at



Når Dronning Margrethe til oktober drager på statsbesøg i Sydkorea, følger der en dansk erhvervsdelegation i hælene på hende. Men forinden kommer der en sydkoreansk erhvervsdelegation til Danmark.

ligne den netop indgåede bilaterale amerikansk-sydkoreanske frihandelsaftale. En EU-sydkoreansk frihandelsaftale har nok lange udsigter. Men i og med at forhandlingsmandatet nu kommer på plads, kan Sydkorea fremover blive en vigtig strategisk partner i Asien, da EU på nuværende tidspunkt ikke har frihandelsaftaler med asiatiske lande."

De individuelle møder med de kore-

anske virksomheder vil blive booket efter "først-til-mølle-princippet".

Sidste frist er mandag den 7. maj. Tilmeldingsskema samt deltagerliste fås hos markedskonsulent Marianne Pedersen på:

- Telefon: 33 74 65 14
- E-mail: mpe@danskerhverv.dk

Hun kan også kontaktes med henblik på information om statsbesøget.

## Dansk franchising i København

■ Dansk Erhverv inviterer i samarbejde med Dansk Franchise Forening og Dagbladet Børsen til en konference om franchising som eksportværktøj

- **Onsdag den 9. maj 2007**
- **Kl. 9.30-16.00**
- **Dansk Erhverv, Vester Farimagsgade 19, København V**

### Uddrag af programmet

- Global møbeleksport med franchising.

v/Per Lykke Jensen, president, Global Sales & Marketing, Flexa Group.

- Udviklingsmuligheder med franchising.

v/Kim Munch Lendal, direktør, Dansk Erhverv.

- Indtog i USA med livsstilsprodukter og dansk design.

v/Torben Paulin, retail director, Bo Concept.

- Til Rusland med masterfranchising og modesko.

v/Steen Engelbrecht, kædedirektør, Bianco Footwear.

- Danske franchisevirksomheder på eksportmarkederne.

v/Mogens Bjerre, associate professor, Copenhagen Business School.

- Til Kina med franchising og egne butikker.

v/Steen Petersen, export director, IC Companys.

- Præsentation af de nominerede til Franchiseprisen 2007.

v/Inger Fredsted, formand for DFF - Dansk Franchise Forening, samt concept manager, IC Companys.

- Præsentation af de tre nominerede koncepter.

v/konceptjerne.

- Vinderen af Franchiseprisen 2007 kåres.

- Spørgsmål/debat



### Bindende tilmelding

- [www.borsen.dk/konference](http://www.borsen.dk/konference)
- Inden torsdag den 3. maj 2007.

### Pris

• Kr. 695,- for medlemmer af Dansk Franchise Forening og Dansk Erhverv samt for Dagbladet Børsens abonnenter.

• Kr. 995,- for alle andre. Inklusiv Børsen gratis i tre uger.

# Tjen penge på dit medlemskab

■ Dansk Erhverv har blandt andet rabataftaler med følgende selskab

## Statoil

### Detail



- Benzin kontokort - inkl. moms 0,28 kr. rabat + 0,02 kr. bonus pr. l
- Diesel kontokort - inkl. moms 0,90 kr. rabat + 0,10 kr. bonus pr. l
- Diesel Routex/Truckkort - inkl. moms 0,90 kr. rabat + 0,15 kr. bonus pr. l

Mulighed for attraktiv ekstrarabat til storkunder, som forhandles individuelt.

### En gros

- Miljødiesel - ekskl. moms 460,- kr. + 100,- kr. pr. m<sup>3</sup>
- Fyringsolie - ekskl. moms 470,- kr. + 100,- kr. pr. m<sup>3</sup>

Dansk Erhverv tilbyder også rabatter på for eksempel telefoni, forskellige forsikringer samt kvalitetskontrol fra SGS og udenlandsk momsrefusion.

For yderligere oplysninger eller tilmelding:  
www.danskerhverv.dk

Eller kontakt Josephine af Rosenborg på:

- Telefon: 33 74 60 00.

## HØRINGSSAGER

Udvalgte sager som Dansk Erhverv har til høring

### Justitsministeriet

Forslag til lov om ændring af dyreværnsloven - klippekortordning for dyretransporter, strafsækpelse og egenkontrol i besætninger.

- Svarfrist: Onsdag den 2. maj 2007
- Sagsbehandler: Chefkonsulent Jesper Højte Stenbæk

### Justitsministeriet

Udkast til bekendtgørelse om ændring af bekendtgørelse om gælds-sanerung.

- Svarfrist: Torsdag den 3. maj 2007
- Sagsbehandler: Advokat Heino Rising

### Justitsministeriet

Forslag til Europa-Parlamentets og Rådets direktiv om strafferetlig beskyttelse af miljøet.

- Fredag den 4. maj 2007
- Sagsbehandler: Konsulent Susanne Linhart

### Miljøstyrelsen

Bekendtgørelse om anmeldelse og dokumentation i forbindelse med flytning af jord.

- Svarfrist: Mandag den 7. maj 2007
- Sagsbehandler: Konsulent Susanne Linhart

### Patent- og Varemærkestyrelsen

Europa-Kommissionens Meddelelse af 22. december 2006 og formandskabets konklusioner af 23. april 2007.

- Svarfrist: Tirsdag den 8. maj 2007
- Sagsbehandler: Chefkonsulent Christian Sestoft

### Teknologirådet

Invitation til Folketingshøring om biodiversitet.

- Svarfrist: Mandag den 7. maj 2007
- Sagsbehandler: Miljøchef Mette Herget

### Patent- og Varemærkestyrelsen

Forbedring af det europæiske patentsystem.

- Svarfrist: Fredag den 11. maj 2007
- Sagsbehandler: Advokat Sven Petersen

### Konkurrencestyrelsen

Europa-Kommissionens meddelelse om ikke-horisontale fusioner.

- Svarfrist: Lørdag den 12. maj 2007
- Sagsbehandler: Advokat Heino Rising

### Dansk Standard

Peritoneal dialyse- og infusionsæt.

- Svarfrist: Mandag den 14. maj 2007
- Sagsbehandler: Miljøchef Mette Herget

### Region Syddanmark - Interreg

Miljøvurdering til Interreg IV A Syddanmark-Schleswig-K.E.R.N.

- Svarfrist: Mandag den 21. maj 2007
- Sagsbehandler: Miljøchef Mette Herget

### Institut for Kvalitet og Akkreditering i Sundhedsvæsenet

Standarder og indikatorer i Den Danske Kvalitetsmodel.

- Svarfrist: Onsdag den 23. maj 2007
- Sagsbehandler: Konsulent Martin Koch Pedersen

# Offentlige udbud

■ Udvalgte EU-udbud

BY	EMNE	NR.	FRIST
<input type="checkbox"/> København	EDB-tjenesteydelser og hermed beslægtede tjenesteydelser	ND 99317-2007	04.06.2007
<input type="checkbox"/> København	Tyverialarmsystemer	ND 98642-2007	02.08.2007
<input type="checkbox"/> København	EDB-tjenesteydelser og hermed beslægtede tjenesteydelser	ND 98628-2007	02.08.2007
<input type="checkbox"/> Kolding	Personbiler	ND 98534-2007	03.08.2007
<input type="checkbox"/> Brøndby	Engangsbleer	ND98509-2007	03.08.2007
<input type="checkbox"/> Aalborg	Brødprodukter	ND 98506-2007	02.08.2007
<input type="checkbox"/> Aalborg	Konservesvarer	ND 98503-2007	02.08.2007
<input type="checkbox"/> København	Lægemidler	ND 97861-2007	08.06.2007
<input type="checkbox"/> Århus	Rensningsanlæg	ND 97466-2007	02.08.2007
<input type="checkbox"/> Herning	Rør	ND 97446-2007	01.08.2007
<input type="checkbox"/> Uldum	Indsamling af affald	ND 97346-2007	01.08.2007
<input type="checkbox"/> København	Fodtøj	ND 97256-2007	02.08.2007
<input type="checkbox"/> Fredericia	Reparation og vedligeholdelse/udstyr til el-distribution	ND 96268-2007	01.08.2007
<input type="checkbox"/> Nørresundby	Spildevandsrensningsudstyr	ND 95874-2007	10.05.2007
<input type="checkbox"/> København	Elektriske motorer	ND 95800-2007	29.05.2007
<input type="checkbox"/> Brøndby	Turistbuskørsel	ND 95648-2007	01.06.2007
<input type="checkbox"/> København	Dialysefiltre	ND 95427-2007	06.06.2007
<input type="checkbox"/> København	Erhvervsbeklædning	ND 94906-2007	29.07.2007
<input type="checkbox"/> Søborg	Rengøringsmidler	ND 94888-2007	28.07.2007

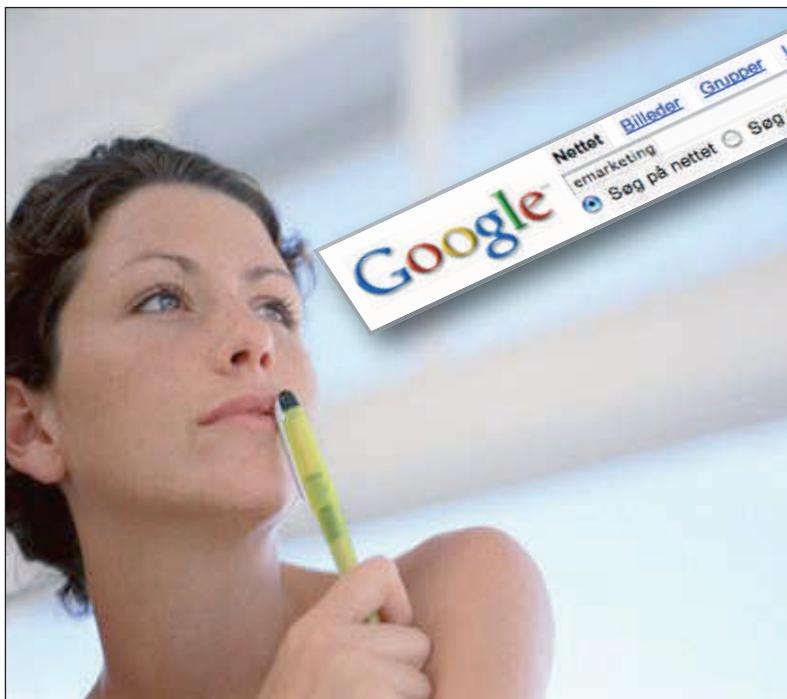
- Hvis De ønsker yderligere information om ovenstående EU-udbud, så kryds af og telefax det til 33 74 60 80, eller send ND-nummeret på det ønskede udbud via e-mail: eic@htsi.dk
- Det er også muligt at tegne abonnement på skræddersyet elektronisk daglig overvågning af udbuddene.



UDNYT DINE MEDLEMSFORDELE

BENYT VORE FORSIKRINGS-  
OG PENSIONSPROGRAMMER

MEDLEMSFORSIKRING.COM



## Seminar om online markedsføring – The Management Briefing

Tirsdag d. 15. maj kl. 13 på IT Universitetet i København

Alt det danske virksomhedsledere og marketingdirektører bør vide om online markedsføring.

Præsenteret af online eksperter fra Jupiter Research, Google, Berlingske Digital, Creuna og M&P e-marketing.

Program og tilmelding på: [www.m-p.dk/briefing](http://www.m-p.dk/briefing) eller [www.fdi.dk](http://www.fdi.dk)

## NYE MEDLEMMER I DANSK ERHVERV

### Dansk Transport og Logistik - DTL

- TD-Transport  
Tullebølle, Tranekær

- Freddy Jensen  
Ålsø, Grenå

- Weller Transport ApS  
Als, Hadsund

- Gert Christensen  
Kærgårdsvej, Spøttrup

- KG Entreprenør ApS  
Skellebjergvej, Bedsted Thy

- JR Import/JR Transport  
Kirkerupvej, Roskilde

### HORESTA

- Café Gallerierne  
Slotsgade, Hillerød

- Café Tillevilde  
Hovedgaden, Tisvildeleje

- Ebsens Hotel  
Vestergade, Maribo

- Glamsbjerg Hotel  
Søndergade, Glamsbjerg

- GOMA ApS  
Jernbanegade, Odense C

- Granpavillonen ApS  
Fyrvej, Neksø

- Havana Esbjerg ApS  
Kirkegade, Esbjerg

- Helsingør Restaurationselskab  
Strandgade, Helsingør

- Hotel Arnkilhus  
Arnkilgade, Sønderborg

- Hotel Romantik  
Strandvejen, Allinge

- Hotel Våbensted Kro  
Krårup Møllevej, Saksøbing

- HSMG Denmark ApS  
Toldbodgade, København K

- Kræmmerhuset  
Slotsarkaderne, Hillerød

- Lauritzminde  
Bisserup, Rude

- Nipisa ApS  
Nuuk, Grønland
- Restaurant Biom  
Fredericiagade, København K

- Restaurant Hornbæk Golfklub  
Bøtterupvej, Hornbæk

- Restaurant Nemo  
Værftsvej, Fåborg

- Restaurant Sundkroen  
Stationspladsen, Helsingør

- Rækker Mølle Bryghus A/S  
Rækker Mølle, Skjern

- Spisekammeret  
Fiskergangen, Skagen

- Strandkroen Vemmingbund  
Vemmingbund Strandvej, Broager

- Sønderup Forsamlingshus  
Sønderup, Suldrup

- Thai On  
Havnevej, Holbæk

### Øvrige brancher

- Weco-Aircargo A/S  
Skøjtevej, Kastrup

- Grønn Ejvin Andersen A/S  
Bådehavnsgade, København SV

- Haslev Bøger & Papir ApS  
Jernbanegade, Haslev

- FE & FUNDER ApS  
Perlegade, Sønderborg

- Parfumeriet ApS  
Brovej, Broager

- Venus & Mars XL  
Rødovre Centrum, Rødovre

- Festministeriet  
Ole Rømersvej, Helsingør

- DANBORG REVISION ApS  
Bagsværdvej, Lyngby

Maskinel Magasinpost  
ID-nr. 42517



Argentina er især relevant for de danske leverandører af maskinel til fødevarerproduktion. Landet har en stor veludviklet landbrugssektor, som kan drage stor nytte af den danske teknologi.

# Store muligheder på pampas'en

■ 10 af Dansk Erhvervs medlemsvirksomheder drog i sidste uge sammen med organisationens administrerende direktør, Lars Krobæk, til Sydamerika med statsministeren for at fremme samhandlen med Argentina og Brasilien

AF ANDERS STJERNHOLM >

Efter at en af Sydamerikas allerstærkeste økonomier, Argentina, gik i betalingsstandsning i 2001 har det danske eksportfokus i regionen været på vågeblus. Men det danske fremstød i sidste uge er signal om, at flammen skal næres igen:

”Den danske eksport til Argentina er steget fra 230-620 millioner kroner over de sidste 5 år, så tendensen er positiv. Men volumen er alt for lav i forhold til landet størrelse. En øget fokusering på landet fra officielt hold og genåbningen af ambassaden kan vi kun tage positivt imod. Det bør alt andet lige have en gavnlig effekt på eksporten herfra til Argentina,” siger souschef Claes Dalhoff Jensen, International Handel, Dansk Erhverv.

## Svinefoder for 2 milliarder

Den danske import fra Argentina er hele 2 milliarder kroner, og udgøres primært af foderstoffer til den danske svineproduktion.

Fremstødets højdepunkter var genåbningen af den danske ambassade i Argentinas hovedstad Buenos Aires og åbningen af Novo Nordisks fabrik i Montes Claros i Brasilien.

Hovedformålet med rejsen som helhed er at lægge grundlaget for større samhandel med de to store sydamerikanske økonomier.

Brasiliens økonomi er suverænt Sydamerikas største. Den danske eks-

port er over en femårig periode steget fra 1,2-1,9 milliarder kroner og er meget bredt sammensat:

”Vi fornemmer blandt vore medlemmer en stigende interesse for eksport til landet. Også selv om størstedelen af den danske eksport stadig går igennem de danske firmaer, der har eget datterselskab i landet,” forklarer Claes Dalhoff Jensen.

Det var en bred vifte af brancher, som Danmark blev repræsenteret af på rejsen. Af de 18 deltagende virksomheder var de 10 medlemmer af Dansk Erhverv.

Argentina er især relevant for de danske leverandører af maskinel til fødevarerproduktion. Landet har en stor veludviklet landbrugssektor, som kan drage stor nytte af den danske teknologi.

Brasilien er til gengæld et stort potentielt marked for de danske energiproducenter.

## Politisk usikkerhed afskrækker

Dansk Erhverv var som organisation repræsenteret af administrerende

Afsender:  
Schultz PortoService  
Postboks 9490  
9490 Pandrup

direktør Lars Krobæk på rejsen. Til Dagbladet Børsen gav han under rejsen udtryk for, at politisk usikkerhed i Sydamerika er så stor, at det afholder mange små og mellemstore danske virksomheder fra at prøve lykken:

”Problemet er, at mange af dem ikke har råd til at misse de første investeringer, for så går det hele i sort. Jeg tror, man synes, man er lidt for afhængig af forhold, man ikke har indflydelse på,” sagde Lars Krobæk.



### Dansk Erhvervs delegation i Sydamerika

Dansk Erhverv var stærkt repræsenteret i den danske delegation med administrerende direktør Lars Krobæk og 10 medlemsvirksomheder:

- ALK-Abelló Danmark
- Ferrosan A/S
- Kem-En-Tec A/S
- Lundbeck Export A/S
- Novo Nordisk A/S
- Novozymes
- Danfoss A/S
- APV
- Arla Foods amba
- Uhrenholt - Emborg Foods A/S